

Busnes | Business
Cymru | Wales

sesiynau arbenigol
expert sessions

Gofal Plant - Childcare

PECYN ADNODDAU GOFAL PLANT



UNDEB EWROPEAIDD
EUROPEAN UNION



Llywodraeth Cymru
Welsh Government

**Cronfa Datblygu
Rhanbarthol Ewrop
European Regional
Development Fund**

Rhagymadrodd

Yn cyflwyno Sesiynau Arbenigol Gofal Plant Busnes Cymru; dwy sesiwn a fydd yn archwilio sialensiau cyflogi pobl a datblygu busnes yn y sector gofal plant. Yn ystod pob sesiwn, bydd ein harbenigwyr yn cynnig cyngor a chymorth ac yn rhannu eu profiadau eu hunain i'ch helpu chi i oresgyn y sialensiau hyn a datblygu cwmni gofal plant cadarnach.

Gofal Plant fel Busnes ac fel Galwedigaeth

Mae darparu gofal ac addysg ar gyfer plant bach yn rhoi boddhad mawr, ond mae rheoli busnes gofal plant yn gallu bod yn ymestynnol iawn hefyd. Mae hi'n bwysig eich bod chi'n cymryd y camau angenrheidiol i ddatblygu busnes cadarn a chynaliadwy.

Yn y Sesiwn Arbenigol hon, bydd ein panel yn archwilio gofal plant fel llwybr gyrfaol, y gwahanol fathau o leoliadau gofal plant, ac yn awgrymu camau i helpu'ch busnes gofal plant i lewyrchu.

Byddwn ni'n clustnodi'r gwahanol strwythurau cyfreithiol ar gyfer cwmnïau gofal plant hefyd, gyda ffocws penodol ar Gwmnïau Buddiant Cymunedol (CBC) a manteision bod yn CBC.

Siaradwyr:

- Jane Roche, Ymgynghorydd Gofal Plant
- Graeme Dow, Elemental Adventures
- Lisa Atherton a Becci Roberts, Gyngor Sir Wrecsam

Recriwtio a Chadw Staff yn y Sector Gofal Plant

Dau yn unig o'r pryderon sydd gan bobl sy'n gweithio ym maes gofal plant yw cyflogau isel a diffyg cyfleoedd i hyfforddi, ond mae'r pethau hyn yn gallu peri iddynt ailystyried eu lle yn y diwydiant. Gyda chyfraddau colli staff yn codi, beth gall cwmnïau gofal plant ei wneud i ddenu a chadw staff er mwyn sicrhau cadernid eu busnesau at y dyfodol?

Yn y Sesiwn Arbenigol Gofal Plant yma, bydd ein siaradwyr yn archwilio strategaethau ar gyfer recriwtio a chadw staff, gyda ffocws arbennig ar ddenu pobl rhwng 25 a 40 oed. Byddan nhw'n trafod y sialensiau o ran amrywiaeth yn y sector, gan gynnwys y diffyg dynion, ac yn rhoi sylw i bwysigrwydd contractau a llawlyfrau staff hefyd.

Siaradwyr:

- Dr Gwenllian Lansdown Davies, Cadeirydd Cwlwm
- Tony Gibbons, Meithrinfa Ddydd Kiddies Corner
- Andrew Bell, WeCare Cymru

Cynnwys

Arweinyddiaeth Meddwl - Jane Roche 4

Er taw galwedigaeth yw gofal plant, nid gair drwg yw busnes

Arweinyddiaeth Meddwl - Gemma Halliday 8

Gwella amrywiaeth wrth recriwtio i'r maes gofal plant

Astudiaeth achos - Elemental Adventures 12

Edrych ar elfennau allweddol cwmnïau buddiant cymunedol trwy lygaid busnes yn y sector gofal plant

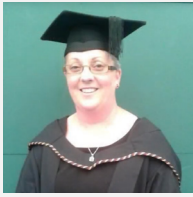
Astudiaeth achos - Meithrinfa Ddydd Kiddies Corner 14

Darganfod sut y gall cwmnïau gofal plant oresgyn poenau tyfu wrth ehangu eu busnes

Gwybodeath ychwanegol 16

Pwyntiau allweddol pellach a chrynodeb gyda dolenni a darllen pellach





Arweinyddiaeth Meddwl

Jane Roche

Er taw galwedigaeth yw gofal plant, nid gair drwg yw busnes

Er ei bod hi'n wir taw galwedigaeth yw gweithio gyda phlant, mae'r sector gofal plant yn rhan bwysig iawn o'n heconomi sydd werth biliynau, a dylid ei hystyried felly. Dyma'r ymgynghorydd gofal plant, Jane Roche, yn edrych ar ddatblygu gwasanaethau gofal plant fel busnesau cynaliadwy sy'n hanfodol i economi ehangach Cymru.

Rydyn ni i gyd wedi clywed yr hen wireb taw galwedigaeth nid swydd yw gofal plant. Ac mae hynny'n berffaith wir.

Ond mae angen i alwedigaethau dalu incwm hefyd. Ac yn y pen-draw, busnesau yw busnesau gofal plant. Hyd yn oed os ydyn nhw'n fusnesau sy'n gofalu am ein hadnoddau mwyaf gwerthfawr - ein plant.

Ac fel y mae'r pandemig wedi ei ddangos i ni, y sector gofal plant yw'r sylfaen ar gyfer gweddill yr economi byd-eang, a gwelsom ni'n glir iawn pa mor hanfodol yw'r sector gofal plant i weithrediad ein cymdeithas.



Y Sialensiau

Er gwaetha'r rôl hanfodol yma wrth gynnal gweithgarwch economaidd, mae'r sector yn wynebu sialensiau difrifol, gyda llawer o fusnesau ond yn adennill eu costau, ac nid yw hynny'n argoeli'n ar gyfer cynaliadwyedd ar draws y diwydiant.

Mae busnesau gofal plant yn gymhleth, ac yn gweithredu (yn briodol ddigon) yn un o sectorau mwyaf reoledig y DU, sy'n gosod baich ychwanegol arnynt o ran costau gweithredu. O gyfuno hyn â'r sialensiau recriwtio a'r angen am gydbwysu gofynion prisiau yn erbyn fforddiadwyedd i rieni, er mwyn i leoliadau lewyrchu mae angen dulliau newydd o weithredu arnynt sy'n canolbwyntio ar wneud i'r elfen fusnes weithio.

Mae hi'n ffaith gydnabyddedig bod y gweithlu gofal plant yn cael ei danbriso gan y gymdeithas, ac ychydig iawn o bobl sy'n gwerthfawrogi faint o hyfforddiant ac arbenigedd sydd ei angen i weithio yn y diwydiant. Mae'r diffyg dealltwriaeth yma'n cyfrannu at gyflogau isel y sector, ac ynghyd â'r diffyg dealltwriaeth am gyfleoedd i ddatblygu'n yrfaol, mae recriwtio staff yn her.

Diolch i'r drefn, angerdd am eu gwaith a lefel dwfn o ymrwymiad i wasanaethu buddiannau'r plant y maen nhw'n gweithio gyda nhw sy'n gyrru llawer o weithwyr gofal plant, a dyna sut y mae'r sector wedi llwyddo i barhau i weithredu hyd yn hyn.

Gyda llawer o sectorau'n wynebu sialensiau recriwtio, mae hi'n allweddol ein bod ni'n parhau â'r sgwrs ynghylch deall proffesiynoliaeth y gwaith sy'n cael ei gyflawni a'r cyfleoedd i ddatblygu o fewn y sector.

Mae disgwyliadau pobl ifanc am y gweithlu'n wahanol iawn i genedlaethau blaenorol, ac er mwyn denu talent newydd i'r sector, rhaid i ni allu cydnabod y gwerth y maen nhw'n ei gynnig, a'u cyfraniad at bwrpas cymdeithasol ehangach. Rhaid i sut rydyn ni'n gwneud hyn fod yn ffocws ar gyfer trafodaethau, a hynny ar fyrder.

Fodd bynnag, er fy mod i'n galw am weithredu ar lefel y diwydiant, mae'n bwysig cofio hefyd fod yna gamau y gall busnesau unigol eu cymryd i wella'u cynaliadwyedd, wrth gychwyn ac fel busnesau sy'n masnachu eisoes.

Y newyddion da yw bod yna ddigonedd o gymorth ar gael i sicrhau y gallwch fanteisio i'r eithaf ar gyfleoedd eich busnes.

Yr Asesiad o Ddigonolrwydd Gofal Plant

Mae llawer o bobl yn gofyn i mi ble y dylen nhw ddechrau wrth ystyried dechrau busnes gofal plant. Rwy'n eu cyfeirio bob tro at yr Asesiad o Ddigonolrwydd Gofal Plant. Dyma fan cychwyn da wrth werthuso'r angen am wasanaethau gofal plant mewn rhai ardaloedd, a dylai helpu i lywio'r rhai sydd â buddiant o ran a oes yna alw am y math o fusnes y mae ganddynt mewn golwg ai peidio. Wedi'r cyfan, mater o gyflenwad a galw yw pob busnes yn y pen-draw.

Gwasanaethau Gwybodaeth i Deuluoedd cynghorau sir unigol sy'n cyflawni Asesiadau o Ddigonolrwydd Gofal Plant fel rheol. Mae Llywodraeth Cymru'n mynnu bod pob awdurdod lleol ar draws Cymru'n cyflawni'r asesiad bob pum mlynedd. Trwy dynnu amrywiaeth o wahanol fathau o ddata a gwybodaeth ynghyd, y bwriad yw creu darlun o'r farchnad gofal plant gyfredol, a gall pawb sydd â buddiant glustnodi a oes yna fylchau yn y cyflenwad mewn ardal benodol ai peidio.

Mae llu o ddefnyddiau i'r adroddiad sy'n deillio o'r asesiad, a'r prif un yw datblygu cynllun gweithredu yn dilyn y cyfnod ymgynghori er mwyn clustnodi sut y gall yr Awdurdod Lleol gynorthwyo rhieni/gofalwyr gyda gofal plant, yn ogystal â theuluoedd a darparwyr gofal plant yn yr awdurdod lleol. Fodd bynnag, mae'r adroddiad yn ddarn hanfodol bwysig o ymchwil i'r farchnad i'r rhai sydd am gychwyn yn y sector gofal plant hefyd, ac mae'n sail ragorol i ddatblygu cynllun marchnata arni er mwyn sicrhau llif cyson o gwsmeriaid newydd.

Yn yr un modd, i fusnesau sydd eisoes yn masnachu, gall yr Asesiad amlygu meysydd lle gellir ychwanegu gwerth at eich busnes, trwy gynnig gwasanaethau gofal cofleidiol fel clybiau gwyliau neu wasanaeth casglu o'r ysgol. Mae'r gwasanaethau ychwanegol yma'n aml yn gallu gwneud busnes yn fwy proffidiol.

Cyhoeddir yr adroddiadau ar wefannau'r awdurdodau lleol.

Sefydlu cynllun busnes a rheoli

Fel rydw i wedi ei ddweud, mae'r sector gofal plant yn cael ei reoleiddio'n dynn. A hynny'n briodol ddigon.

Mae'r rheoliadau hyn yn cynnwys llwyth o ofynion sy'n ymwneud â niferoedd staff, eu cymwysterau, lle a chymarebau oedolion i blant, datblygu polisiâu a gweithdrefnau, dogfennaeth, sgiliau rheoli, cyfrifeg ac iechyd a diogelwch, i enwi ond ychydig.

Defnyddir y Safonau Gofynnol Cenedlaethol ar gyfer gofal plant rheoledig, sy'n berthnasol i ddarparwyr gofal plant a gofalwyr plant cofrestredig yn ogystal â darparwyr gofal y tu allan i'r ysgol a chwarae mynediad agored i blant hyd at 12 oed, i benderfynu a yw lleoliadau gofal plant a gofal dydd yn darparu gofal digonol, a gofynnir i bob darparwydd fodloni'r safonau hyn.

Bwriedir i'r safonau ganiatáu ar gyfer dull hyblyg o weithredu, gan ganiatáu i ddarparwyr ddatblygu darpariaeth o safon sydd wedi ei theilwra at anghenion plant, rhieni a chymunedau lleol. Bwriedir iddynt adlewyrchu anghenion plant o'u geni hyd nes eu bod yn 12 oed, ac i fod yn gymesur yn y ffordd y maent yn cael eu defnyddio.

Ac maen nhw'n drwyadl. Caiff busnesau gofal plant newydd eu harchwilio gan Arolygiaeth Gofal Cymru cyn y cânt agor eu drysau, a dyna pam ei bod hi'n hollol hanfodol bod â chynllun busnes a rheoli i fodloni'r holl feini prawf angenrheidiol a chychwyn y busnes. Nid mater o ymbalfalu yn y tywyllwch mohoni.

Sefydliadau ymbarél

Mae pob math o sefydliadau cymorth gofal plant ar gael, ond y lle cyntaf i unrhyw fusnes sy'n newydd i'r sector, neu'n wir unrhyw fusnes sefydlog sy'n chwilio am gymorth droi ati, yw **Busnes Cymru**.

Gall eu hymgyngorwyr arbenigol gynnig cyngor a gwybodaeth am ofynion rheoliadol, sgiliau busnes fel cynllunio ariannol a chadw cofnodion, sut i farchnata a hyrwyddo'ch busnes, cynllunio strategol, rheoli staff, hyfforddiant, cymwysterau a chyllid.

Mae yna hyd yn oed wasanaeth digidol arbenigol sy'n edrych ar sut y gall atebion TG wneud eich busnes yn fwy effeithlon ac yn fwy proffidiol trwy hynny. Adnodd hanfodol, a rhad ac am ddim yw hwn. Rwy'n dweud wrth bobl bob tro i beidio â cheisio gwneud y cyfan ar eu pennau eu hunain – mae cymorth ar gael, felly pam straffaglu?

Y tu hwnt i Fusnes Cymru mae gan y sector gyfoeth o sefydliadau pwysig sy'n ymwneud yn benodol â gofal plant gan gynnwys **Pacey** – Cymdeithas Broffesiynol Gofal Plant a'r Blynyddoedd Cynnar – sy'n darparu hyfforddiant, cymorth ymarferol a chyngor arbenigol ar gyfer ymarferwyr; **Mudiad Meithrin**, arbenigwyr addysg y blynyddoedd cynnar trwy gyfrwng y Gymraeg; Clybiau Plant Cymru – sefydliad cenedlaethol y Clybiau Gofal Plant y tu Allan i Oriau Ysgol yng Nghymru; **Blynyddoedd Cynnar Cymru**, sydd am gynorthwyo plant cyn oedran ysgol, eu teuluoedd a darparwyr y Blynyddoedd Cynnar, ac yn olaf, **Cymdeithas Genedlaethol y Meithrinfeydd Dydd (NDNA)**, yr elusen genedlaethol sy'n cynrychioli meithrinfeydd yn y DU, llais y sector sy'n cyflogi 20k a mwy o bobl. Mae'r holl sefydliadau hyn yn rhan o **gonsortium Cwlwm**, sy'n cynorthwyo Llywodraeth Cymru i helpu i sicrhau bod teuluoedd ledled Cymru'n gallu manteisio ar atebion gofal plant fforddiadwy a hyblyg o safon uchel. A'r peth hanfodol i'r darparwyr yw eu bod yn cynnig llwyth o wybodaeth a chymorth wrth gyflawni'r amcanion hyn hefyd.

Eich staff yw eich ased mwyaf

Y gweithwyr sydd wrth galon llwyddiant unrhyw fusnes. Ond mae mwy yn y fantol yn achos gofal plant. Cofiwch eich bod chi'n gofalu am y peth sydd fwyaf gwerthfawr i'ch cwsmeriaid – felly mae angen i chi fod yn gweithio gyda'r bobl orau posibl, yn ogystal â pharhau i'w meithrin, eu datblygu a'u huwchgilio.

O gyfuno'r ffactorau hyn â'r cymarebau staff i blant sy'n angenrheidiol, mae eich costau staffio'n debygol o fod yn uwch nag unrhyw gostau busnes arall.

Ond mae hi'n bwysig ein bod ni'n cydnabod bod y gorbenion sy'n gysylltiedig â chynnal gwasanaeth mor uchel ag y maen nhw oherwydd y gofynion llym sydd ynghlwm wrth ddarparu gwasanaeth gofal plant cofrestredig.

Mae Llywodraeth Cymru'n cynnig nifer o gynlluniau er mwyn cynorthwyo lleoliadau gofal plant i ddenu gweithwyr newydd i'r sector gan gynnwys **Twf Swyddi Cymru**, prentisiaethau a hyfforddeiaethau, ynghyd â chymorth i ddod o hyd i hyfforddiant ar gyfer staff presennol trwy **wasanaeth Porth Sgiliau Busnes Cymru**

Er mwyn denu pobl ifanc i weithio yn eich busnes, mae **Addewid Cydraddoldeb** a **Thwf Gwyrdd Busnes Cymru** yn ffordd wych o gyfleu gwerthoedd eich sefydliad i ddarparu staff a chwsmeriaid, gan ddangos eich ymrwymiad i arferion cyflogi teg ac amgylcheddol gyfrifol.

Cynnal busnes hyblyg a chadw'n gyfoes â datblygiadau yn y sector

Rydw i'n cynghori'r rhai sy'n gweithio yn y sector gofal plant bob tro i gadw persbectif 360 gradd o'r diwydiant yn barhaus er mwyn bod yn ymwybodol o'r ddeddfwriaeth sy'n esblygu, a chynnal ymwybyddiaeth am brofiadau eu cymheiriaid yn y proffesiwn. Mewn gwybodaeth mae grym.

Mae hi'n bwysig cynnal gwybodaeth gyfoes. Peidiwch â gwneud popeth ar eich pen eich hun. Mae gwybodaeth ar gael. Mae cymorth ar arweiniad wrth law. Mae offer ar gael i hwyluso llwyddiant. Aiff cyfuniad o baratoi, cynllunio ac angerdd â chi'n bell. Cofiwch, er taw galwedigaeth yw gofal plant, sgiliau busnes yw'r allwedd i lwyddiant hirdymor.

Ymgynghorydd â diddordeb arbennig yn y sector gofal plant yw Jane Roche. Mae ganddi dros 40 mlynedd o brofiad yn y diwydiant. Nod Jane yw cymell, cydweithio a rhannu gwybodaeth er budd ehangach pawb sy'n gweithio gyda phlant a phobl ifanc.

Am ragor o wybodaeth ac i siarad â chynghorydd perthnasol, cysylltwch â Busnes Cymru. Ffoniwch 03000 6 03000 neu ewch i <https://businesswales.gov.wales/cy>



Arweinyddiaeth Meddwl

Gemma Halliday

Gwella amrywiaeth wrth recriwtio i'r maes gofal plant

Mae angen gweithlu mwy cynrychiadol ar y sector gofal plant yng Nghymru meddai Gemma Halliday, Rheolwr Prosiect Pontio – Y Blynyddoedd Cynnar a Gofal Plant yn Gofal Cymdeithasol Cymru.

Dyma i chi ffaith am y gweithlu gofal plant yng Nghymru: menywod yw gweithlu'r maes yma'n bennaf, maent yn Wyn Cymreig/Prydeinig o ran eu hunaniaeth, o dan drideg oed, ac mae 58% ohonynt yn siarad fawr ddim Cymraeg neu ddim o gwbl.

Heb os nac oni bai, mae pob un o'r unigolion yma'n cael eu gwerthfawrogi'n fawr, ac maent yn rhan bwysig o'r gweithlu gofal plant, chwarae a'r blynyddoedd cynnar yng Nghymru, ond y gwir amdani yw bod y mwyafrif o'r bobl sy'n gweithio yn y sector yng Nghymru heddiw'n rhannu llawer o'r un nodweddion cyffredinol.

I grynhoi, mae yna ddiffyg amrywiaeth yn y sector.

Ond wrth gwrs, nid yw hynny'n newyddion i'r rheiny ohonom sy'n gweithio gyda Llywodraeth Cymru i geisio datrys y materion hyn o'r tu fewn er mwyn esblygu wyneb y sector gofal plant yng Nghymru. Y prif bethau sy'n gyrru'r ymdrechion i sicrhau amrywiaeth yw bod angen i'n cyfleusterau gofal plant gynrychioli'r cymunedau lle maen nhw'n gweithredu, a helpu i gyflawni ymrwymiad Llywodraeth Cymru i weithio tuag at filiwn o siaradwyr Cymraeg erbyn 2050.

Yn y pen-draw bydd y pethau hyn yn helpu i gyflawni gweledigaeth Llywodraeth Cymru a bennir yng Nghynllun y Gweithlu Gofal Plant, Chwarae a'r Blynyddoedd Cynnar 2017, sef gweledigaeth strategol dros gyfnod o 10 mlynedd i ddatblygu gweithlu gofal plant a chwarae medrus iawn sy'n cael ei barchu fel proffesiwn ac fel dewis gyfaol.

Yn wir, un o'r amcanion allweddol a bennwyd yn y cynllun 10 mlynedd yma oedd 'adeiladu gweithlu amrywiol a dwyieithog'. Nod yr amcan allweddol yma – un o saith sy'n canolbwyntio hefyd ar faterion craidd fel cymwysterau a hyfforddiant – yw hyrwyddo gweithlu blynyddoedd cynnar mwy amrywiol, sy'n adlewyrchu'r gymdeithas ehangach yn well ac yn helpu i gyfoethogi profiadau'r plant.



Gweithwyr gofal plant sy'n Ddu, yn Asiaidd ac o Leiafrifoedd Ethnig

Yn anffodus, nid oes digon o ddata ar gael i roi darlun clir i ni o adeiladwaith y gweithlu gofal plant yng Nghymru o ran hil. Mae cynlluniau ar droed i ddatrys hyn (bydd rhagor am hynny'n nes ymlaen) ond ar hyn o bryd, dim ond ar lefel fras y gallwn ddeall natur y sector yn hynny o beth. Ond rydyn ni'n gwybod bod y golwg bras yna'n dangos fod unigolion sy'n Ddu, yn Asiaidd ac o Leiafrifoedd Ethnig yn is-grŵp o'r sector gofal plant yng Nghymru.

Yn adroddiad **Pwyllgor Cydraddoldeb a Chyfiawnder Cymdeithasol Senedd Cymru, Gwarchod y Dyfodol: Y Rhwystr Gofal Plant sy'n Wynebu Rieni sy'n Gweithio** nodir bod nifer o dystion wedi codi materion o gylch diffyg staff o gymunedau lleiafrifol ethnig yn y sector gofal plant, a'r effaith y gallai hynny ei chael ar deuluoedd o'r cymunedau hynny.

Dywedodd Shavannah Taj o TUC Cymru: *"rydyn ni'n cydnabod bod yna ddiffyg amrywiaeth wirioneddol yn y sector gofal plant ei hun yma yng Nghymru. Mae ar Gymru angen sector gofal plant sy'n adlewyrchu ei phoblogaeth."*

Yn yr un modd, dywedodd ymateb ar y cyd i'r ymgynghoriad gan Ganolfan Datblygu Cymunedol De Glanyrafon, Trefnu Cymunedol Cymru, a Comunidade Da Lingua Portuguesa yn Wrecsam: *"Mae yna ddiffyg staff/darparwyr sy'n siarad ieithoedd heblaw Saesneg/Cymraeg. Mae hyn yn gallu bod yn rhwystr sylweddol i deuluoedd o ymfudwyr, ac yn arbennig y rhai sy'n newydd i'r wlad. Mae yna ddiffyg cyfathrebu, neu gam-gyfathrebu rhwng y darparwyr a'r teulu, ac mae hynny'n arwain at wneud penderfyniadau am blant heb ganiatâd gwybodus y rhieni. Mae hyn yn cael effaith anghymesur ar deuluoedd sy'n Ddu ac o leiafrifoedd ethnig."*

Cododd **Cwlwm** y broblem hefyd, gan ddweud: *"Mae angen blaenoriaethu cynyddu nifer yr ymarferwyr blynyddoedd cynnar/gofal plant sy'n Ddu, Asiaidd neu o Leiafrifoedd Ethnig. Bydd rhoi cynlluniau ar waith yn caniatáu i fwy o blant weld eu hil yn cael ei gynrychioli ymhlith eu gofalwyr a'u modelau rôl. Mae hyn yn flaenoriaeth mewn addysg cyfrwng Cymraeg oherwydd y tangynrychiolaeth hanesyddol sy'n parhau hyd heddiw."*

Casgliad yr adroddiad oedd, er bod ar Gymru angen gweithlu gofal plant sy'n adlewyrchu'r boblogaeth, mae yna dystiolaeth anecdotaidd nad oes yna gynrychiolaeth ddigonol o gymunedau lleiafrifol ethnig.

Yn yr adroddiad, cadarnhaodd y Dirprwy Weinidog fwriad Llywodraeth Cymru i fynd i'r afael â thangynrychiolaeth pobl sy'n Ddu, Asiaidd neu o Leiafrifoedd Ethnig yn y gweithlu gofal plant yn rhan o'r **Cynllun Gweithredu ar Gydraddoldeb Hiliol**. Rhestrodd rhai o'r camau sydd eisoes yn cael eu cymryd i fynd i'r afael â'r mater: *"Rydyn ni wedi darparu cyllid ar gyfer consortiwm gofal plant Cwlwm i gynorthwyo ein gweledigaeth o greu Cymru wrth-hiliol. Rydyn ni wedi rhoi cyllid penodol iddynt wneud hynny. Rydyn ni wedi cytuno gyda Cwlwm ar gynlluniau i hyrwyddo gofal plant trwy gyfrwng y Gymraeg mewn cymunedau lleiafrifol ethnig ac i ddatblygu adnoddau sy'n gysylltiedig ag egwyddorion gwrth-hiliol, gan gynnwys gweminarau a hyfforddiant i gynorthwyo ymarferwyr gofal plant..."*

Amlinellodd yr adroddiad pa mor hanfodol yw hi fod Llywodraeth Cymru'n casglu data a thystiolaeth i lywio ei dulliau o fynd i'r afael â hyn, a bod gwneud hynny'n flaenoriaeth iddi. Dylai'r uned data gwahaniaethu ar sail hil y mae Llywodraeth Cymru wedi ymrwymo i'w sefydlu gyflawni'r gwaith yma.

Y Gymraeg

Mae'r strategaeth **Cymraeg 2050** yn pennu gweledigaeth Llywodraeth Cymru i sicrhau miliwn o siaradwyr Cymraeg erbyn 2050. Yn naturiol, mae gan sector y blynyddoedd cynnar rôl ganolog i'w chwarae yn hynny o beth.

A dweud y gwir, mae'r rhan fwyaf o bobl yn y sector yn credu, heb dwf yn y ddarpariaeth gofal plant trwy gyfrwng y Gymraeg i gynnig rhagor o gyfleoedd i blant gaffael yr iaith dros y blynyddoedd a'r degawdau sydd i ddod, bydd cyflawni'r targed hwn yn amhosibl.

Mae Cynllun y Gweithlu Gofal Plant, Chwarae a'r Blynyddoedd Cynnar 2017 yn cynnwys targed i sicrhau 150 yn rhagor o grwpiau meithrin cyfrwng Cymraeg dros y degawd nesaf. Bydd hyn yn gosod y sylfaen i ganiatáu i fwy o blant barhau i ddatblygu eu sgiliau yn y Gymraeg a throsglwyddo hynny i'w haddysg a'r tu hwnt, ond y peth allweddol yw bod angen i ni sicrhau fod gennym ni'r gweithlu i osod y sylfaen ar gyfer y twf yma.

Yn naturiol, mae gweithlu dwyieithog yn hanfodol i gynorthwyo plant i gymryd y cam cyntaf tuag at ddwyieithrwydd, felly mae angen clir i ddiogelu'r gallu a'r capasiti yma ar draws y sector.

I gyflawni hyn mae llawer iawn o waith yn cael ei gyflawni trwy amrywiaeth o raglenni hyfforddiant er mwyn galluogi ymarferwyr i wella eu sgiliau yn y Gymraeg a'u gallu i weithio trwy gyfrwng y Gymraeg. Bydd hyn yn cynnwys cynorthwyo'r rhai sy'n gweithio yn lleoliadau'r Cyfnod Sylfaen i gyflwyno'r cwricwlwm yn effeithiol trwy gyfrwng y Gymraeg, a darparu hyfforddiant i ddatblygu sgiliau penodol, gan gynnwys technegau trochi yn y Gymraeg.

Cynigir hyfforddiant i'r rhai sy'n gweithio mewn lleoliadau cyfrwng Saesneg hefyd er mwyn rhoi'r hyder iddynt ddefnyddio mwy o Gymraeg gyda'r plant yn eu lleoliadau yn rhan o'u darpariaeth bob dydd.

Ond, yn debyg i'r niferoedd o broffesiynolion yn y sector gofal plant sy'n Ddu, Asiaidd ac o Lleiafrifoedd Ethnig, digon aneglur yw'r darlun am dangynrychiolaeth siaradwyr Cymraeg yn y sector. Ac yn yr un modd â'r gwaith casglu data sy'n cael ei gyflawni yn y maes yna, bydd angen gwneud yr un peth i ddatblygu gwell dealltwriaeth am sgiliau'r gweithlu yn y Gymraeg. Bydd hyn yn caniatáu i gymorth ar gyfer y sector gael ei dargedu, ac yn clustnodi ymhle y mae angen adeiladu capasiti at y dyfodol er mwyn diwallu anghenion y sector gofal plant mewn Cymru ddwyieithog.

Dynion ym maes gofal plant

Yn yr un modd â'r mathau eraill o ddemograffeg yn y sector, nid oes data penodol ar gael am nifer yr ymarferwyr gwrywaidd, ond derbynnir yn gyffredinol taw tua 2-3% yw'r lefel ar hyn o bryd.

Nid darlun ar gyfer Cymru'n unig mo hyn, na'r DU ar led chwaith, ond ffenomen ddiwylliannol fyd-eang. Ond mae yna rai gwledydd, gan gynnwys Norwy lle mae 10% o'r gweithlu gofal plant yn wrywaidd, sydd wedi gwneud cynnydd diolch i fuddsoddiad parhaus gan y llywodraeth a strategaethau cydlynol.

Gyda hynny mewn golwg, mae denu rhagor o ddynion i'r maes gofal plant yn faes o ddiddordeb allweddol wrth ddatblygu dulliau'r sector o weithredu mewn perthynas ag amrywiaeth a chynwysoldeb, fel a welir mewn sectorau eraill lle ceir tangynrychiolaeth fenywaidd.

Mae yna faterion diwylliannol sylfaenol yma. Mae dyletswydd ar ddarparwyr y blynyddoedd cynnar i dangos i blant ifanc fod dynion a menywod yn gallu gofalu amdanynt llawn cystal â'i gilydd, a'u bod yr un mor gyfrifol am wneud hynny. Felly mae recriwtio rhagor o ddynion yn gam pwysig i sicrhau dyfodol mwy cyfartal rhwng y rhywiau, lle nad menywod sy'n cyflawni'r rhan fwyaf o'r dyletswyddau gofalu yn eu bywydau gwaith na gartref.

Mae gwaith ar droed sy'n torri cwys yn hyn o beth, ac mae yna leisiau disglair iawn yn mynnu cael eu clywed, gan gynnwys Dr Jeremy Davies o **MITEY (Men in the Early Years)**. Menter yn Lloegr yw MITEY sy'n cael ei chynnal gan y **Fatherhood Institute**, sef rhwydwaith ac ymgyrch cenedlaethol sy'n gweithio i ddenu mwy o ddynion i weithlu addysg y blynyddoedd cynnar, ac yn eu cynorthwyo wedyn.

Mae'r sefydliad wedi cyhoeddi cyfres o adnoddau, gan gynnwys **The MITEY Guide to Recruiting Men Into Early Years Education**, gyda chefnogaeth Cynghrair y Blynyddoedd Cynnar, Cymdeithas Genedlaethol y Meithrinfeydd Dydd, Addysg Gynnar, y Gydweithfa Cydraddoldeb Rhywiol, y Gyngres Dynion a Bechgyn, ymysg eraill.

Yn **Gofalwn Cymru** mae gwaith yn cael ei wneud i ddangos y dynion sy'n gweithio o fewn y sector ar hyn o bryd. Bwriedir i straeon fel stori **Matt Milum, Arweinydd Tim Cyn-ysgol Meithrinfa Ddydd Abacus yn Abertawe**, hysbysu a dylanwadu ar ddynion nad ydynt wedi ystyried gofal plant fel llwybr gyrfaoel, neu sydd wedi meddwl mynd amdani, ond wedi ei newid eu meddyliau wedyn am bob math o resymau, gan gynnwys y ffaith fod ystrydebau o ran rolau'r gwahanol rywiau wedi ymwreiddio'n ddwfn yn ein cymdeithas.

Cofrestru'r gweithlu

Soniwyd pa mor hanfodol bwysig yw hi fod Llywodraeth Cymru'n casglu data am y rhai sy'n gweithio yn y sector er mwyn llywio ei ddulliau o fynd ati i ddatrys y problemau mwyaf dybryd.

Er mwyn cyflawni hyn, mae Cynllun Gweithlu Gofal Plant, Chwarae a'r Blynyddoedd Cynnar Llywodraeth Cymru yn cynnwys ymrwymiad i archwilio'r posibilrwydd o gael gweithlu cofrestredig. Yn ogystal â darparu data gwerthfawr am natur yr ymarferwyr sy'n gweithredu yng Nghymru heddiw, byddai cofrestriad proffesiynol yn dod â nifer o fanteision ychwanegol hefyd, gan gynnwys cydnabod datblygiad proffesiynol parhaus; cyfleoedd i unigolion bennu eu llwybrau dysgu eu hunain a dangos eu sgiliau a'u profiad; ac yn bwysicach na dim, byddai'n cydnabod gofal plant fel proffesiwn sy'n gofyn am sgiliau a gwybodaeth arbenigol i gynorthwyo datblygiad y plentyn.

Byddai cofrestriad yn rhoi sicrwydd i'r cyhoedd hefyd, ac yn alinio'r sector ag arferion cyfredol mewn meysydd gwaith eraill fel addysgu a gofal cymdeithasol, lle mae cofrestriad proffesiynol eisoes yn ofyniad i ran helaeth o'r gweithlu.

Gall 'proffesiynoli' y sector gofal plant yn hyn o beth dorri cwys wrth helpu i ddatrys yr ymdeimlad sydd gan lawer o ymarferwyr nad ydynt yn derbyn yr un parch â phobl sy'n gweithio mewn sectorau tebyg, fel athrawon a gweithwyr gofal iechyd.

Casgliad

Mae hi'n amlwg bod talcen caled o'n blaenau. Ond hoffwn bwysleisio hefyd, wrth galon yr hyn sydd ei angen ar ein sector mae pobl sy'n gweithio ym maes gofal plant a'r blynyddoedd cynnar sy'n dod â'r sgiliau a'r gwerthoedd cywir i blant Cymru.

Dylai pob ymarferydd, waeth beth fo'u treftadaeth, eu rhywedd na'u hiaith, ddeall anghenion, hawliau a safbwyntiau'r plentyn a'u gosod wrth galon eu holl arferion a darpariaeth. Nid oes unrhyw ddadlau yn hynny o beth. Ond gyda phopeth arall fe allwn, ac fe wnawn ni adeiladu tuag atynt er mwyn creu'r sector amrywiol a chynhwysol y mae'r plant a'r ymarferwyr fel ei gilydd yn ei haeddu.

Gemma Halliday yw Rheolwr Rhaglen Pontio – Y Blynyddoedd Cynnar a Gofal Plant

Am ragor o wybodaeth ac i siarad â ymgyngorydd perthnasol, cysylltwch â Busnes Cymru.

Ffoniwch 03000 6 03000 neu ewch i www.businesswales.gov.wales/cy



Astudiaeth achos

Elemental Adventures

Edrych ar elfennau allweddol cwmnïau buddiant cymunedol trwy lygaid busnes yn y sector gofal plant

Mae yna sawl gwahanol fodel y gall busnes ddewis ohonynt ar gyfer ei strwythur. Ar y cyfan, mae'r rhain yn ymrannu'n bedwar categori bras – unig fasnachwr, partneriaeth, cwmni atebolrwydd cyfyngedig, a chwmni cyfyngedig. Mae manteision i bob model, ond mae hi'n gallu bod yn anodd penderfynu pa un sydd orau at anghenion a gofynion penodol eich cwmni chi.

I **Elemental Adventures**, cwmni nid-er-elw ym Mae Ceredigion, roedd strwythur cwmni buddiant cymunedol (CBC) yn berffaith. Ond beth yw CBC? A beth gall ei gynnig i sefydliadau â ffocws cymunedol? Dyma Graeme Dow, un o sylfaenwyr Elemental Adventures, yn esbonio.

Beth yw Elemental Adventures a sut cychwynnodd y cyfan?

"Ymgorfforwyd Elemental Adventures fel cwmni buddiant cymunedol am y tro cyntaf dair blynedd yn ôl. Gan weithredu fel menter gymdeithasol nid-er-elw, rydyn ni'n cynnig gweithgareddau awyr agored ar gyfer iechyd a llesiant, sy'n rhoi cyfleoedd i bobl o bob oedran a gallu feithrin cysylltiadau â'i gilydd ac â byd natur.

"Mae ein tîm o bedwar, ynghyd â llu o wirfoddolwyr, yn angerddol ynghylch dod o hyd i ffyrdd o helpu pobl i ailgysylltu â byd natur ac â'i gilydd. Rhngom, mae gennym amrywiaeth eang o brofiad a gwybodaeth, â phob un yn dod â'n dulliau a'n sgiliau ein hunain i fwydo'r gwaith.

"Rydyn ni'n credu bod dod at ei gilydd ac ymgolli yn yr amgylchedd naturiol yn sbarduno ymdeimlad o chwilfrydedd, hyder a rhyfeddod. Mae ein gweithgareddau'n cynnwys ysgol y goedwig, gwylltgrefft, sgiliau treftadaeth, creffttau byd natur, ymwybyddiaeth ofalgar, cerddoriaeth, storïa a gwirfoddoli i reoli'r coetir."

[Cliciwch yma i wylïo'r Fideo Astudiaeth Achos](#)

Pa fath o weithgareddau ydych chi'n eu cynnig a phwy gaiff gymryd rhan?

"Bwriedir i'n hamrywiaeth o weithgareddau roi cyfle i bawb elwa ar gysylltu â byd natur a chysylltu â phobl eraill. Y canlyniad yw ein bod ni'n cynnig amrywiaeth o wasanaethau, gan gynnwys sesiynau ysgol y goedwig, clybiau llesiant a gwyliau, a sesiynau datblygu tîm a hyfforddiant. Mae rhywbeth gwahanol yn digwydd bob diwrnod o'r wythnos, o sesiynau i addysgwyr cartref dydd Llun, sesiynau i deuluoedd dydd Mawrth, sesiynau preifat i dwristiaid dydd Mercher, a diwrnodau Llesiant yn y Goedwig rheolaidd sy'n agored i bawb. Rydyn ni'n gobeithio bod yna rywbeth i bawb.

"Yn ôl diffiniad Cymdeithas Ysgolion y Goedwig, dylai ysgol goedwig fod yn 'broses ysbrydoledig sy'n cynnig cyfleoedd rheolaidd i bob dysgwr gyflawni, a magu hyder a hunan-barch trwy brofiadau ymarferol mewn coetir neu amgylchedd naturiol arall'. Dyna beth rydyn ni'n anelu at ei greu yma ac rydyn ni'n agored bob amser i wirfoddolwyr ymuno â ni er mwyn ein helpu ni gyda'n cenhadaeth."

Beth mae bod yn 'Gwmni Buddiant Cymunedol' (CBC) yn ei olygu?

"Math arbennig o gwmni cyfyngedig yw CBC. Mae'n bodoli er budd y gymuned yn hytrach na chyfranddeiliaid preifat.

"I sefydlu CBC, mae arnoch angen datganiad buddiant cymunedol sy'n esbonio beth mae'ch cwmni'n bwriadu ei wneud, mae angen cyfansoddiad arnoch hefyd, a rhaid i chi wneud addewid cyfreithiol – o'r enw clo asedau – i ddefnyddio asedau eich cwmni at amcanion cymdeithasol yn unig.

"Fe weithion ni i sicrhau bod ein datganiad CBC mor gynhwysfawr â phosibl, ond yr ymrwymiad i Elemental Adventures ddarparu manteision i'w gymunedol leol ym Mae Ceredigion a'r ardaloedd cyfagos yn Sir Gâr a Sir Benfro yw'r allwedd sy'n llywio'r cyfan, ac mae ein holl wasanaethau'n anelu at fod yn gynhwysol, yn fforddiadwy ac yn agored i bawb.

"Rydyn ni'n disgrifio'n fanwl hefyd sut mae ein gweithgareddau'n gweithio i gyflawni'r nodau hyn trwy hyrwyddo dysgu a phrofiadau sy'n seiliedig ar fyd natur; rhannu ymwybyddiaeth ecolegol ac adfer; dysgu sgiliau a chrefftau traddodiadol, treftadaeth a'r tir, a; meithrin cysylltiadau â'r gymuned leol ac oddi mewn iddi, fel gyda mentrau cymdeithasol eraill, elusennau, ysgolion a grwpiau cymunedol."

Beth yw manteision bod yn Gwmni Buddiant Cymunedol?

"Mae yna nifer o fanteision o fod yn CBC i sefydliadau sydd am weithio dros eu cymunedau yn hytrach nag er mwyn elw. Roeddem ni wedi gweld y model yn gweithio i sefydliadau eraill yr oeddem ni'n gyfarwydd â nhw – gan gynnwys The Rewild Project yn Fforest y Ddena, oedd yn rhannu nodau tebyg i'n rhai ni, ac a oedd yn gweithio i wasanaethu buddiannau eu cymuned.

"Doedd model cyfyngedig traddodiadol ddim yn iawn i ni, ac mae'r broses o ddod yn elusen gofrestredig yn aml yn faith a llafurus. Math o hybrid yw CBC sy'n taro cydbwysedd rhwng y ddau, ac mae'n gymharol gyflym i'w sefydlu ac yn hawdd ei reoli.



Mae'n caniatáu i chi weithredu mewn modd tebyg i fodel cwmni cyfyngedig safonol, sy'n allweddol at ddibenion contractiol ac yswiriant, a hynny wrth ganiatáu i chi ganolbwyntio ar wasanaethu eich cymuned go iawn.

"Ac un peth sy'n allweddol i ni yw, fel CBC bu modd i ni gyrchu rhai mathau o gyllid na fyddai ar gael i gwmnïau cyfyngedig traddodiadol. Mae hynny'n eithriadol o bwysig am ei bod yn caniatáu i ni sicrhau bod ein gwasanaethau ar gael i bawb. Ond rydyn ni wedi ymrwymo i sicrhau nad yw moddion ariannol person byth yn rhwystr i fanteisio ar y cyfleoedd iechyd a llesiant a geir o gysylltu â phobl eraill a byd natur. Mae bod yn CBC yn ein helpu ni i gynnig y cyfleoedd yna i bawb."

I drafod pa strwythur cyfreithiol sydd orau ar gyfer eich busnes chi, neu i siarad â ymgynghorydd am unrhyw bwnc arall, cysylltwch â Busnes Cymru. Ffoniwch 03000 6 03000 neu ewch i www.businesswales.gov.wales/cy



Astudiaeth achos

Meithrinfa Ddydd

Kiddies Corner

Darganfod sut y gall cwmnïau gofal plant oresgyn poenau tyfu wrth ehangu eu busnes

Mae'r rhan fwyaf o berchnogion busnes yn breuddwydio am weld eu cwmnïau'n tyfu, ond mae mentro i ehangu cwmni'n gam mawr o hyd. Mae ehangu'n aml yn dod â risg i rywbeth sydd wedi cymryd blynyddoedd i'w ddatblygu. Mae Tony Gibbons, rheolwr gyfarwyddwr Kiddies Corner Day Nursery, cadwyn o feithrinfeydd dydd yn Llandudno a Bangor, wedi dysgu hyn o brofiad.

Yma, mae Tony'n esbonio pam taw'r pandemig oedd y pwynt pan fu angen i'r busnes y sefydlodd ei fam ym 1999 gymryd y cam mwyaf.

Pryd ddest ti'n rheolwr gyfarwyddwr y feithrinfa?

"Pan darodd Covid, roedd gennym benderfyniad i'w wneud. Yn hytrach na chau fel sawl meithrinfa arall, fe ddewiswn ni geisio helpu teuluoedd oedd yn eu ffeindio'u hunain yn gorfod newid eu trefniadau pob dydd. Felly fe ddechreuon ni agor yn gynt ac aros ar agor ar benwythnosau er mwyn cynnig mwy o hyblygrwydd i rieni weithio pan oedd angen iddynt. Bryd hynny, roedden ni eisiau paratoi at y dyfodol, felly petai angen i ni gau dros dro, y byddem ni'n barod i fynd amdani ato'n syth wrth ailagor.

"Dyna pryd benderfynodd mam fod angen iddi gamu nôl o'r busnes, felly fe gymerais i'r awenau fel rheolwr gyfarwyddwr, a daeth Kiddies Corner Day Nursery'n gwmni cyfyngedig."

Sut est ti ati i ddatblygu'r busnes o un lleoliad i dri?

"Yn anffodus, caeodd llawer o feithrinfeydd yn yr ardal yn barhaol oherwydd Covid. Daeth gofal plant yn anodd dros ben i deuluoedd lleol, gyda llawer o bobl yn gorfod straffaglu i gydbwysu

gwaith a gofal plant. Roedd y galw yno, ond roedd hi wedi bod mor galed ar fusnesau gofal plant oedd wedi agor a chau sawl gwaith yn ystod y flwyddyn, nes y penderfynodd rhai i gau yn barhaol.

"Cawsom ni alwadau di-ri gan rieni'n gofyn a oedd lleoedd ar gael. Fe ddechreuais i chwilio am ail safle, ac roeddwn i yn y broses o ddiogelu safle pan ddaeth y newyddion fod cadwyn o dair meithrinfa'n cau. Fe sylweddolais i taw'r peth symlaf i'w wneud fyddai cymryd awenau'r rheiny yn hytrach na dechrau o'r newydd. Roedd hi'n gwneud synnwyr o safbwynt busnes, ond yn allweddol, roedd hi'n golygu llai o aflonyddwch i'r plant a'u teuluoedd hefyd. Fe fwrwn ni ymlaen â'r lleoliad newydd hefyd, felly i bob pwrpas aethom ni o un safle i bump dros nos.

"Fe fuon ni'n gweithredu pum safle tan ddechrau 2022, pan benderfynodd perchennog yr adeiladau beidio ag adnewyddu'r brydles ar ddau ohonynt. Gadawodd hynny ni â thri safle Kiddies Corner, a symudodd y rhan fwyaf o'r plant o'r safleoedd oedd wedi cau i'n lleoliadau eraill."

Pa hyfforddiant a datblygiad ydych chi wedi eu cyflawni o fewn y busnes?

"Fe gysylltais i â Busnes Cymru'n wreiddiol i ofyn am gymorth gydag adnoddau dynol, diwylliant y gweithle a ffyrdd o ymgysylltu'n gweithwyr wrth i ni ehangu.

"Yn ein lleoliad gwreiddiol, cawsom ni'r fantais o adeiladu a hyfforddi ein tîm dros nifer o flynyddoedd. Roedd staff newydd yn dysgu ffordd Kiddies Corner, oedd yn rhywbeth oedd wedi esblygu dros 20 mlynedd o brofiad. Ond, wrth gaffael busnes ac etifeddu timau'r busnesau yna, rydych chi'n wynebu gorfod ailhyfforddi gweithluoedd cyfan. Ein dull ni o weithio oedd yr unig ffordd roeddwn i'n gyfarwydd ag ef, ac roeddwn i wedi tybio taw dyna sut roedd meithrinfeydd eraill yn gweithio. Ond nid dyna oedd yr achos, ac a bod yn onest roeddwn i wedi fy synnu gan sut roedd cwmniâu eraill yn gweithio.

"Roedd angen i'r staff ar ein holl safleoedd weithio yn ein ffordd ni. Allwch chi ddim â'i chymryd hi'n ganiataol y bydd hynny'n digwydd yn naturiol, yn syml doedd dim amser gyda ni i aros i hynny ddigwydd a doeddwn i ddim yn barod i fod â safleoedd nad oeddent yn perfformio i'n safonau uchel. Bu angen i ni ddatblygu systemau hyfforddi cyfan er mwyn helpu i ymwreiddio'r diwylliant a'r arferion sy'n greiddiol i'n dulliau o ddarparu gofal plant.

"Mae'r broses llawn gymaint am ymgysylltu ein timau er mwyn pwysu a mesur sut mae'r gweithwyr yn teimlo am bethau a chanfod unrhyw bryderon sydd ganddynt, ag y mae am arsylwi ac ymateb pan welwch fod angen datrys rhyw broblem. Mae hi'n dasg a hanner, ond yn dasg hanfodol sy'n parhau hyd heddiw."

Beth wyt ti'n chwilio amdani wrth recriwtio staff a sut wyt ti'n mynd ati i wneud hyn?

"Wrth gyfwrdd a chyflogi, y peth rwy'n chwilio amdani go iawn yw pobl rwy'n teimlo y gallaf i ymddiried ynddynt. Cymwysterau a'r archwiliadau diogelwch priodol yw'r meini prawf sylfaenol y mae angen i rywun eu bodloni. Wrth weithio ym maes gofal plant, mae angen i chi fod yn hyderus 100% fod pethau'n cael eu gwneud yn iawn."



Beth yw'r dyfodol i Kiddies Corner a ti?

"Yn ddiweddarach eleni, byddwn ni'n datblygu'r hyn a ddaw yn Kiddies Corner Academy. Teitl gwaith yw hwn, ond yn ei hanfod, ein nod yw dod â dau neu dri o brentisiaid i mewn bob chwarter. Rydyn ni am ddatblygu piblinell o staff o safon sydd wedi eu hyfforddi yn ein gwerthoedd a'n dulliau o weithio, felly pan fyddwn ni'n ehangu, bydd gennym aelodau profiadol o'r tîm sy'n gallu cynnal a helpu i ddatblygu ein safonau ac ansawdd y gofal rydym wedi ymrwymo i'w ddarparu.

"Mae yna brinder go iawn o staff hyfforddedig o safon yn y byd gofal plant, ac mae hynny'n rhywbeth rydym am fynd i'r afael ag ef yn uniongyrchol. Rwy'n credu ei bod hi'n hanfodol fod angen i ni annog bechgyn i weld gofal plant fel opsiwn gyrfaol gwerth chweil a hwyliog hefyd. Mae'n hurt meddwl ei bod hi'n dal i gael ei gweld fel proffesiwn benywaidd yn 2022. Mae yna stigma y mae angen mynd i'r afael ag ef."

Am gymorth adnoddau dynol a hyfforddiant arbenigol, neu i siarad ag ymgynghorydd am unrhyw bwnc arall, cysylltwch â Busnes Cymru. Ffoniwch 03000 6 03000 neu ewch i <https://businesswales.gov.wales/cy>

Dyma ambell i bwynt allweddol pellach a chrynodeb gyda linciau a deunyddiau darllen pellach:

Gall busnesau gofal plant weithredu ar sawl ffurf gyfreithiol, o unig fasnachwyr a phartneriaethau, sefydliadau gwirfoddol ac elusennau i gwmnïau cyfyngedig preifat, a gall Busnes Cymru eich helpu chi i benderfynu pa un sydd fwyaf priodol i'ch lleoliad chi.

Cliciwch yma i weld y strategaeth: 'Creu Cyfle i Chwarae':

[cymru-gwlad-lle-mae-cyfle-i-chwarae.pdf \(senedd.cymru\)](#)

Deunyddiau darllen pellach:
[Play Wales | Chwarae Cymru](#)

Cliciwch yma i weld Canllawiau Statudol Llywodraeth Cymru ar Ofal Plant: [Gofal Plant: canllawiau statudol i awdurdodau lleol \(llyw.cymru\)](#)

Cliciwch yma am fanylion y Cynnig Gofal i gynorthwyo rhieni yng Nghymru: [Cynnig Gofal Plant Cymru | Help gyda Chost Gofal Plant | LLYW.CYMRU](#)

Cliciwch yma am gefndir pellach i'r Cynnig Gofal Plant yng Nghymru: [Gofal Plant | Is-bwnc | LLYW.CYMRU](#)

Cynllun y Gweithlu Plant a'r Blynnyddoedd Cynnar: [cynllun y gweithlu gofal plant, chwarae a'r blynnyddoedd cynnar .pdf \(senedd.cymru\)](#)

Gwybodaeth bellach am wasanaethau Busnes Cymru:

- Cydraddoldeb ac amrywiaeth Busnes Cymru:
[Amrywiaeth | Busnes Cymru \(llyw.cymru\)](#)
- Dechrau busnes:
[Dechrau a Chynllunio Busnes | Busnes Cymru \(llyw.cymru\)](#)
- Cynorthwyo Darparwyr Gofal Plant a Gwaith Chwarae:
[Cymorth Busnes i Ddarparwyr Gofal Plant a Gwaith Chwarae | Busnes Cymru \(llyw.cymru\)](#)
- Paratoi cynllun busnes:
[Cynllun Busnes | Busnes Cymru \(llyw.cymru\)](#)

Am ragor o fanylion am Addewid Cydraddoldeb Busnes Cymru, sy'n helpu busnesau Cymreig i gymryd camau rhagweithiol i greu gweithle cynhwysol, teg ac amrywiol, ewch i <https://businesswales.gov.wales/cy/addewid-cydraddoldeb>

I gael rhagor o fanylion am yr Addewid Twf Gwyrdd, sy'n helpu busnesau Cymreig i gymryd camau rhagweithiol i wella eu cynaliadwyedd, gan ddangos eu heffaith positif ar y bobl a'r lleoedd o'u cwmpas, ewch i <https://businesswales.gov.wales/cy/addewid-twfgwyrdd>

Cymorth gofal plant a sefydliadau ategol:

- Arolygiaeth Gofal Cymru (AGC):
Hafan | Arolygiaeth Gofal Cymru
- Asesiad Digonolrwydd Gofal Plant Cymru (CSA):
Asesiad Digonolrwydd Gofal Plant (CSA) 2022: canllawiau ategol i awdurdodau lleol | LLYW.CYMRU
- Clybiau Plant Cymru:
Hafan | Clybiau Plant Cymru
- Cwlwm:
Croeso i Cwlwm | cwlwm
- Cymorth Blynyddoedd Cynnar cyn oedran ysgol Cymru:
Amdanom ni | Blynyddoedd Cynnar Cymru
- Gwasanaeth Gwybodaeth i Deuluoedd Cymru:
Gwybodaeth Gofal Plant Cymru - Child Care Information Wales
- Mudiad Meithrin Cymru:
Hafan – Mudiad Meithrin
- Cymdeithas Genedlaethol Meithrinfeydd Dydd:
NDNA Cymru – yn cynorthwyo meithrinfeydd yng Nghymru - NDNA
- Cymdeithas Broffesiynol Gofal Plant a'r Blynyddoedd Cynnar:
Cymdeithas Broffesiynol Gofal Plant a'r Blynyddoedd Cynnar | PACEY
- Y Safonau Gofynnol Cenedlaethol:
Y Safonau Gofynnol Cenedlaethol ar gyfer Gofal Plant wedi'i Reoleiddio | LLYW.CYMRU
- Arolygiaeth Gofal Plant Cymru:
Hafan | Arolygiaeth Gofal Cymru
- Gofalwn Cymru:
Hafan | Sut i weithio mewn gofal cymdeithasol a gofal plant | Gofalwn Cymru

Cymorth pellach i gyflogi staff:

- Rhaglenni Cyflogadwyedd Cymunedol:
Rhaglenni Cyflogadwyedd Cymunedol | Porth Sgiliau Busnes Cymru (llyw.cymru)
- Twf Swyddi Cymru, Porth Sgiliau Busnes Cymru::
Twf Swyddi Cymru+ | Porth Sgiliau Busnes Cymru (llyw.cymru)
- Cyfrifon Dysgu Personol:
Cyfrifon Dysgu Personol | Gyrfa Cymru (llyw.cymru)
- Prentisiaethau ReAct:
Prentisiaethau
- Hyfforddeiaethau:
Hyfforddeiaethau | LLYW.CYMRU