

Plâu ffrwythau medal

TAFLEN GWYBODAETH

Plâu sy'n sugno

Isod mae rhai o'r plâu cyffredin sydd i'w canfod mewn cynydau ffrwythau meddal, ac os dewch chi o hyd iddynt, y peth gorau fyddai cysylltu â chynghorydd hyfforddedig Cynllun Arolygu Safonau Agro cemegol Prydain (BASIS) am y camau nesaf.

Plâu sy'n sugno yw'r rhai sy'n pigo gan ddefnyddio gê-n-rannau arbenigol i fwydo ar nodd a chelloedd planhigion. Yn aml, mae'r plâu hyn yn gysylltiedig â dail yn cyrllo, ffrwythau wedi'u hanffurfio a gwyw mewn planhigion.

Gwiddon Coch: (*Two-spotted spider mite*)

Mae Gwiddon Coch yn blâu bach iawn sy'n bwydo ar amrywiaeth eang o gnydau; maent yn achosi difrod drwy sugno'r cynnwys o gelloedd planhigion gan adael smotiau golau. Mae eu niferoedd yn cynyddu mewn tywydd poeth a sych.



Enghraifft o widdon coch ar ddail mefus. hachosi.

Maint: **0.4 mm**

Cynefin: **Ochr isaf dail**

Cyfnod prif weithgarwch: **mis Mawrth i fis Medi**

Symptomau difrod: **Smotiau golau neu felyn ar arwyneb uchaf deilen; yn eu niferoedd maent yn achosi webin.**

Enghraifft o'r difrod a'r webin y mae Gwiddon Coch yn eu

- Gall pob benyw ddodwy rhwng 50 a 100 o wyau.
- Hyd y gylchred bywyd am 25°C yw tua 9 diwrnod.
- Ar ôl mis Medi, mae'r gwiddon yn cychwyn cyfnod o saib (datblygiad gohiriedig) oherwydd y diwrnodau byrrach a'r tymheredd yn gostwng. Yn y cyfnod hwn o saib, maent yn troi lliw coch llachar.
- Nid ydynt yn bwydo nac yn dodwy wyau yn ystod y saib ac o ganlyniad, nid yw gwiddonladdwyr yn effeithiol.
- Mae'r benywod yn treulio'r gaeaf mewn gweddillion deiliach o amgylch gwaelod y planhigion.

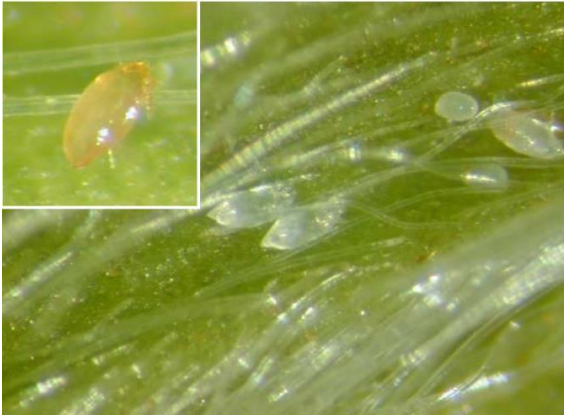
Gwiddon Mefus Tarsonemid

Mae gwiddon tarsonemid yn blâu bach sy'n cropian o blanhigyn i blanhigyn a gallant gyrraedd y fferm trwy stoc sy'n llawn o'r pla. Mae'n anodd cael gwared ar y pla hwn; mae mesurau ataliol megis bioreolaethau yn arwain at ganlyniadau mwy llwyddiannus.



Ariennir gan
Lywodraeth Cymru
Funded by
Welsh Government





Gwiddonyn Tarsonemid ac wyau. (©NIAB EMR)

Maint: **0.2-0.25 mm**

Cynefin: **Pen petiol dail ar hyd y brif wythien.**

Cyfnod prif weithgarwch: **Dechrau'r gwanwyn hyd at y gaeaf.**

Symptomau difrod: **Troelli, cyrlio ac arafu tyfiant newydd, ffrwythau brown a sych.**



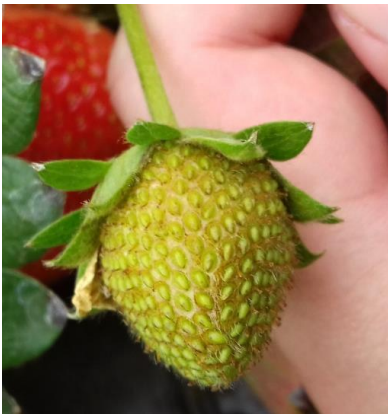
Enghraifft o ddifrod i ffrwythau mefus (©NIAB EMR)

- Mae gan y pla hwn gylchred bywyd cyflym iawn dan orchudd, a gall staff sy'n cerdded ar hyd y cnwd, yn ogystal ag offer, ei ledaenu.
- Pan fydd planhigion yn llawn o'r pla, mae cryn aflunio o'r sypiau, gan leihau'r cynnyrch.
- Mae'r benywod yn treulio'r gaeaf yn ddwfn y tu mewn i'r corun. Maent yn dodwy eu hwyau (hyd at 50 yr un) yn bennaf ar hyd prif wythien dail pan fydd tymheredd y gwanwyn yn codi.
- Gall gwiddon tarsonemid gael eu lledaenu gan bryfed adeiniog eraill megis pryfed gwyn.

Rhywogaethau Thripsod

Mae thripsod yn bryfed bach â chyrrff main sy'n bresennol yn y rhan fwyaf o gnydau wrth i'r tymheredd gynyddu.

Mae'r rhai llawn dwf yn bwydo ar baill ac mae eu doddy wyau ym meinweoedd cnydau, yn ogystal â halogiad, yn achosi difrod i gnydau. Gall lliw'r corff amrywio o frown tywyll i felyn golau.



Enghraifft o ddifrod thripsod ar ffrwythau.

Maint: **1-2 mm.**

Cynefin: **O amgylch pennau'r blodau.**

Cyfnod prif weithgarwch: **mis Mawrth i fis Medi**

Symptomau difrod: **Lliw efydd ar y ffrwythau, brown ar y petalau a brychu gwyn ar y dail.**



Thripsod wedi'u cuddio y tu ôl i'r calycs.

- Mae'r benywod yn doddy wyau ym meinweoedd planhigion i osgoi difrod amgylcheddol.
- Mae gan rai rhywogaethau megis thripsod blodau'r Gorllewin ymwrthedd i bryfladdwyr cemegol.
- Mae thripsod yn cael eu denu at flodau, ac felly maent yn gallu ymsefydlu'n dda ar chwyn a theithio i gnydau cyfagos. Mae cadw chwyn dan reolaeth yn helpu i reoli datblygiad cynnar.
- Wrth iddynt fwydo, gall thripsod achosi i ddail



Ariennir gan
Lywodraeth Cymru
Funded by
Welsh Government



FARMING
connect
cyswllt
FFERMIO



anffurfio, arafu tyfiant a gallant drosglwyddo firysau.

Rhywogaethau Llyslau

Mae llawer o rywogaethau llyslau yn bresennol mewn cynydau ffrwythau meddal, gyda phob un ohonynt yn achosi difrod i blanhigion trwy sugno'r nodd y maent wedyn yn ei ysgarthu fel melwlith, a gall hyn achosi llwydni du i ddatblygu.



Cuddfan nodweddiadol llyslau

Maint: 1-6 mm

Cynefin: Mae'n well ganddynt ochrau isaf dail, y tu ôl i'r calyccau. Cyfnod creu difrod: Dechrau'r haf hyd at ddiwedd yr hydref.

Symptomau difrod: Troelli ac arafu tyfiant planhigion, llwydni du yn ffurfio ar ddail ger melwlith agored.

Enghraifft o llyslau ag adenydd

- Mae'r rhan fwyaf o rywogaethau yn fectorau ar gyfer firysau.
- Gall morgrug fod yn gysylltiedig â llyslau trwy fwydo ar y melwlith (nodd) y mae'r llyslau yn ei gynhyrchu.
- Mae'r rhan fwyaf o rywogaethau llyslau yn bridio'n anrhywiol, felly gall poblogaeth gynyddu a lledaenu'n gyflym iawn. Pan fydd eu planhigyn lletyol presennol yn rhy fach i'r boblogaeth, bydd rhai yn tyfu adenydd ac yn lledaenu trwy gnwd.
- Mae hylendid da ar ddiwedd y tymor gan ddefnyddio lladdwyr llyslau yn ffordd dda o baratoi at y gwanwyn canlynol.

Plâu cyffredin eraill

Gwiddon Gwinwydd Du

Gall y rhain fod yn niweidiol iawn i gnydau ffrwythau meddal; yn aml, mae'n anodd dod o hyd i rai llawn dwf ond nid ydynt yn gwneud llawer o ddiffrod. Mae'r larfâu yn byw ym mharth y gwreiddiau, a gall hyn arwain at farwolaeth y planhigyn.



Ariennir gan
Lywodraeth Cymru
Funded by
Welsh Government





Gwiddonyn gwinwydd du llawn dwf



Enghraifft o ricio dail



Larfâu gwiddon gwinwydd du

Maint: **8-12 mm** o hyd

Cynefin: **Mae'r rhai llawn dwf yn cuddio mewn manau cysgodol yn ystod y dydd, ac maent yn weithgar yn y cnwd gyda'r nos. Mae'r larfâu ym mharth y gwreiddiau.**

Cyfnod creu difrod: **Diwedd yr haf tan y gaeaf o ran y larfâu.**

Symptomau difrod: **Rhicio ar ddail gan y rhai llawn dwf. Mae'r larfâu yn achosi tyfiant gwan, yn arafu tyfiant ac yn lladd y planhigion.**

- Mae pob gwiddonyn gwinwydd yn fenywaidd, a gallant ddodwy rhwng 200 a 400 o wyau mewn tymor.
- Y ffordd orau o'u rheoli yw trwy ddefnyddio rhywogaethau nematod entomopathogenig megis *Steinernema kraussei*, *Heterorhabditis megidis* a *Heterorhabditis bacteriophora* wedi'u targedu at larfâu ym mharth y gwreiddiau.
- Gallant gael eu trosglwyddo ledled meithrinfa ar gratiau, dillad ac esgidiau.

Gwiddon Blodau Mefus

Mae'r gwiddonyn blodau mefus yn bla cynradd mefus. Mae hefyd yn bla mafon cynyddol bwysig. Gall y rhan fwyaf o gnydau wrthsefyll niferoedd bach, ond byddant yn cael trafferth gyda niferoedd mwy yn gynnar yn y tymor.



Gwiddonyn blodau llawn dwf ar flodyn.



Ffrwythau wedi gwywo a'u torri'n rhannol.

Maint: **2-4 mm**

Cynefin: **O amgylch y blodau.**

Cyfnod creu difrod: **Canol mis Mai tan ddiwedd yr haf** Symptomau difrod: **Pennau blodau wedi'u torri'n rhannol/ gwywo.**

- Ar ôl dodwy wy mewn blaguryn blodyn sydd heb agor, bydd y fenyw yn torri'r coesyn yn rhannol, gan atal datblygiad y blodyn a rhoi ffynhonnell bwyd i'r larfâu.
- Mae trapiau fferomon agregu ar gael sy'n helpu i fonitro'r cnwd. Mae'n well archwilio'r planhigion sy'n agos at ffiniau caeau / gwrychoedd lle bydd y gwiddon llawn dwf yn treulio'r gaeaf. Mae'n bwysig hefyd sicrhau bod staff wedi'u hyfforddi i ganfod eu presenoldeb.
- Mae'n well defnyddio'r dulliau cemegol sydd ar gael yn gynnar cyn i'r rhan fwyaf o flagur y blodau agor.



Ariennir gan
Lywodraeth Cymru
Funded by
Welsh Government

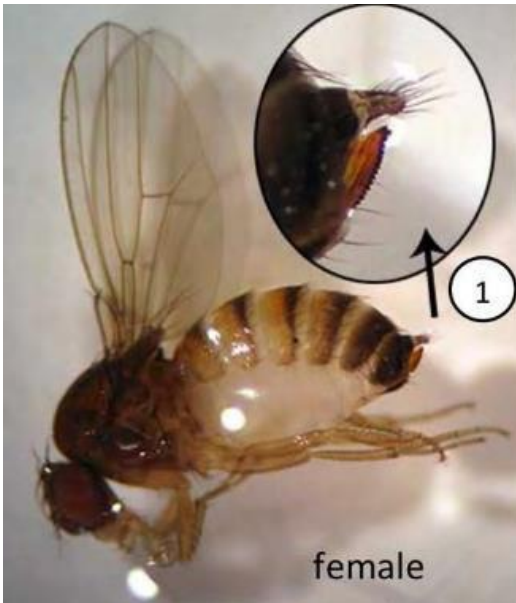


FARMING
connect
cyswllt
FFERMIO

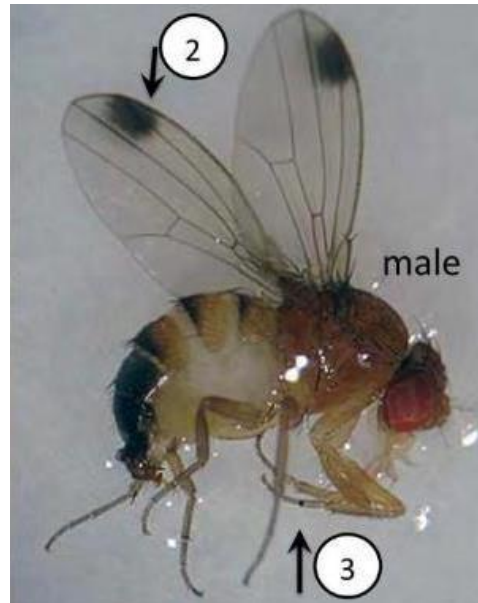


Pryfed Ffrwythau Adain Fannog

Mae'r benywod yn gwneud twll mewn ffrwythau ffres i ddodwy wyau ynddynt. Wedyn mae'r wyau yn deor i larfâu sy'n datblygu y tu mewn i'r ffrwythau; mae'r rhain yn halogydd, a gallant achosi i'r ffrwyth ddimchwel.



Benyw ag wyddodydd llifddanheddog (1)



Gwryw â smotyn du nodedig (2) a chribau ar y coesau (3)



Larfâu yn codi o ffrwyth mafon.



Enghraifft o ffrwyth sydd wedi'i ddimchwel ar ôl cael ei fwyta.

Pla: **Pryf ffrwythau adain fannog**

Maint: **2-4 mm o hyd**

Cynefin: **Cnydau a lletywyr gwyllt (e.e. mieri a mwyar duon gwyllt.)**

Cyfnod creu difrod: **Risg ganolig o fis Mehefin tan fis Tachwedd**

Symptomau difrod: **Ffrwythau wedi'u llwydo a'u pydru, ffrwythau â thyllau tyllu.**

- Mae'r pla hwn yn debyg ei olwg i lawer o bryfed ffrwythau eraill; mae gan y gwrywod smotyn nodedig ar bob adain ac mae gan y benywod organ dodwy wyau (wyddodydd) siâp llif.
- Gall pryfed ffrwythau adain fannog fod yn anodd eu rheoli. Gall hylendid cynydau da a thrapio gynnig rhywfaint o amddiffyniad, ac mae'r defnydd o bryfladdwyr â gofal yn cynnig mwy o reolaeth.
- Mae pryd y caiff pryfladdwyr eu defnyddio yn hollbwysig, gan fod y larfâu a'r wyau wedi'u diogelu y tu mewn i'r ffrwythau. Gall defnyddio trapiau pan fydd y tymheredd yn uwch na 10°C helpu gydag amseru chwistrellu pan fydd rhai llawn dwf yn bresennol.
- Casglwch y ffrwythau pan fyddant wedi aeddfedu. Peidiwch â gadael i ffrwythau hen neu ffrwythau sydd wedi'u difrodi aros o fewn neu o amgylch y cnwd oherwydd byddant yn denu pryfed ffrwythau adain



Ariennir gan
Lywodraeth Cymru
Funded by
Welsh Government



FARMING
connect
cyswllt
FFERMIO



fannog.

Credyd Ffotograff pryfed ffrwythau adain fannog – Wedi'i addasu o lun gan Sheila Fitzpatrick, Amaethyddiaeth a Bwyd-Amaeth Canada, Canolfan Ymchwil Bwyd-Amaeth Pacific, Agassiz.



Ariennir gan
Lywodraeth Cymru
Funded by
Welsh Government



FARMING
connect
cyswllt
FFERMIO

