

CYLCHGRAWN I FFERMWYR A THYFWYR YNG NGHYMRU

cyswllt FFERMIO

**Defnydd cyntaf yn y byd o genomeg
mewn defaid yn gyrru diadelloedd
Cymru i gyfnod newydd**

Rhwydwaith Ein Ffermydd
Gwella iechyd y fferm o'r ddaear i fyny!



Ariennir gan
Lywodraeth Cymru
Funded by
Welsh Government

RHIFYN 6 - Gorffennaf - Medi 2024
llyw.cymru/cyswlltffermio



FARMING
connect
cyswllt
FFERMIO

EIN FFERMYDD: Teithiau Fferm - Cadwch y Dyddiad	3
EIN FFERMYDD: Prosiectau Grwpiau Trafod - Prosiect 1	4
EIN FFERMYDD: Prosiectau Grwpiau Trafod - Prosiect 2	5
EIN FFERMYDD: Prosiectau Grwpiau Trafod - Prosiect 3	6
RHWYDWAITH EIN FFERMYDD	7
EIN FFERMYDD: Langton's Farm	8
EIN FFERMYDD: Fferm Glyn Arthur	10
Gwella iechyd y fferm o'r ddaear i fyny	12
EIN FFERMYDD: Newyddion Diweddaraf am Brosiect	14
Cyllid Arbrofi - Cymysgedd gwndwn llysieuol	16
Cyllid Arbrofi - Gwella bioleg y pridd	17
Cyllid Arbrofi - Iechyd lloi ar fferm llaeth	18
Sgiliau - Hyfforddiant Ar-lein	19
Newidiadau i'r isafswm cyflog amaethyddol	20
Rhaglen Geneteg Defaid Cymru (WSGP) - Genomeg	22
Sgiliau - Cyrsiâu gyda phwyslais ar y tir	23
Compostio ar y safle	24

Am ragor o wybodaeth
ewch i wefan
Cyswllt Ffermio.



Am fwy o fanylion am
unrhyw brosiect Ein
Ffermydd, cliciwch ar
y ddolen ganlynol.

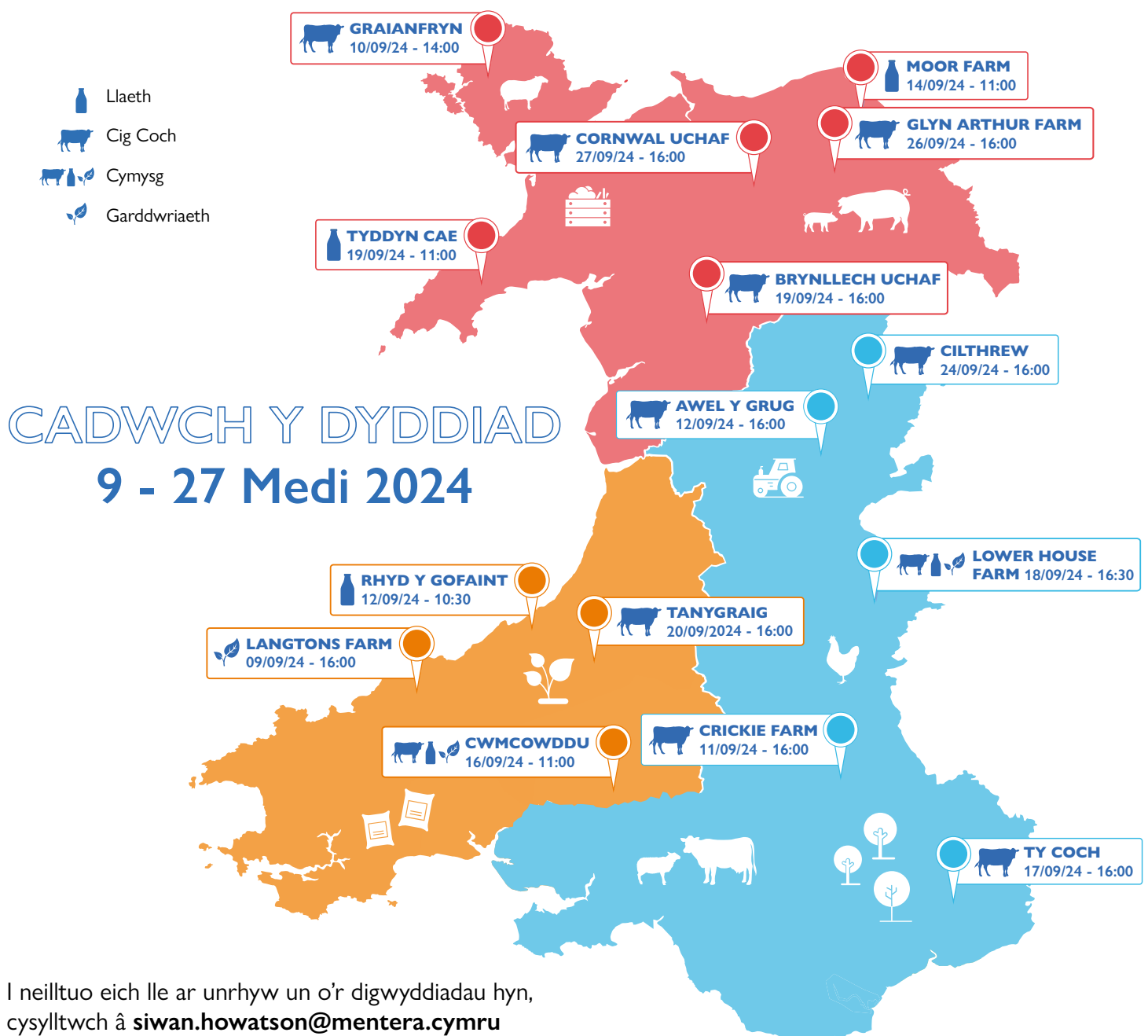


Ag Ein Ffermydd - Medi 2024

Ymunwch â Cyswllt Ffermio am gyfres unigryw o deithiau fferm ar draws Rhwydwaith Ein Ffermydd ym mis Medi.

Ymunwch â Cyswllt Ffermio am gyfres unigryw o deithiau fferm ar draws Rhwydwaith Ein Ffermydd ym mis Medi. Mae'r teithiau hyn yn gyfle i weld y datblygiadau arloesol diweddaraf ar waith ac ymchwilio i ganlyniadau treialon ar y fferm yn uniongyrchol. **Gallwch ddisgwyl gweld:**

➤ Ystod o ffermydd arddangos ledled y rhwydwaith ➤ Archwilio canfyddiadau treialon ar y fferm sy'n canolbwyntio ar wella arferion fferm ➤ Ymgysylltu â ffermwyr profiadol ac arbenigwyr diwydiant ➤ Rhwydweithio gyda chyd-ffermwyr a rhannu mewnwediadau gwerthfawr.



I neilltuo eich lle ar unrhyw un o'r digwyddiadau hyn, cysylltwch â siwan.howatson@mentera.cymru



FARMING
connect
cyswllt
FFERMIO

EIN FFERMYDD
OUR FARMS

➤ CYFLWYNIAD I BROSIECTAU GRWPIAU TRAFOD

Mae aelodau grŵp trafod Cyswllt Ffermio yn ymuno â Rhwydwaith Ein Ffermydd ac yn gweithio ar y cyd ar bum prosiect sydd o ddiddordeb neilltuol i'r grŵp a'r sector amaethyddol ehangach yng Nghymru. Dyma gyflwyniad i dri o'r prosiectau hyn.



PROSIECT 1 - Lleihau Mastitis mewn Diadelloedd Defaid Masnachol

Mae mastitis mewn defaid yn llid difrifol ar y pwrs/gadair mewn mamogiaid, sy'n cael ei achosi gan haint bacterol fel arfer. Mae'n bryder difrifol i ffermwyr defaid ac amcangyfrifir ei fod yn costio mwy na £120 miliwn y flwyddyn i'r diwydiant.

Rhesymau am y golled economaidd:

- Difa mamogiaid sy'n goddef o mastitis yn gynnar
- Colli'r defnydd o'r pwrs/cadair
- Y cynnyrch llaeth o ansawdd salach
- Cyfraddau tyfu'r wŷn yn llai

Mae dau ar bymtheg o ffermwyr, gydag arweiniad gan Flock Health Ltd, yn anelu at gael gwell dealltwriaeth o'r ffactorau sy'n effeithio ar yr achosion o fastitis mewn diadelloedd masnachol ac i leihau'r gyfradd difa.

Cofnododd aelodau'r grŵp bob achos o fastitis yn 2023 i osod llinell sylfaen ar gyfer mwy o fonitro ym mlwyddyn gynhyrchu 2024. Data fel oedran y famog, sgôr cyflwr corff, cyflwr y deth, nifer yr wŷn, ac wythnosau ar ôl wŷna y mae'n goddef yr haint yw'r data y mae'r ffermwyr yn ei gasglu.

Cymerodd ffermwyr sy'n cymryd rhan yn y prosiect hwn samplau llaeth hefyd o gyfran o'r porsiau/cadeiriau heintiedig i asesu'r bacteria a sensitifrwydd yn ystod blwyddyn gynhyrchu 2024. Bydd y prosiect hefyd yn profi effeithlonrwydd amrywiaeth o wrthfotigau wrth drin mastitis.

Bydd y data a'r samplau a gesglir gan y ffermwyr yn helpu i ddynodi patrymau mastitis ar gyfnodau penodol yn ystod y cylch cynhyrchu (cyn wŷna, llaethiad cynnar neu hwyr, cyn diddyfnu, ar ôl diddyfnu).

Bydd dadansoddi data'r diadelloedd masnachol hyn yn helpu i ddynodi'r ffactorau allweddol sy'n ymwneud â datblygu mastitis ac yn awgrymu strategaethau i wella rheolaeth i leihau'r gyfradd y mamogiaid i'w difa a'r defnydd o wrthfotig.

Bydd y prosiect hefyd yn cyfrannu at y deilliannau Rheoli Tir yn Gynaliadwy gan gynnwys:

- Cyflawni a hyrwyddo safonau uchel o ran iechyd a lles anifeiliaid
- Lleihau allyriadau nwyon tŷ gwyrdr

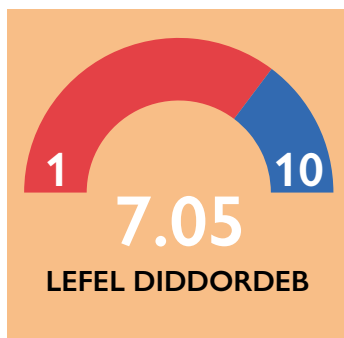


PROSIECT 2 - Allyriadau nwyon tŷ gwydr defaid (GHG) - Beth petai?

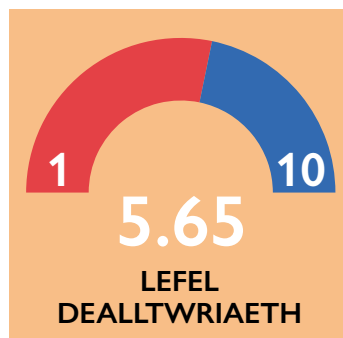
Gosododd Llywodraeth Cymru darged i gyflawni allyriadau nwyon tŷ gwydr sero net erbyn 2050. Mae lleihau allyriadau nwyon tŷ gwydr ffermydd yn amcan Rheoli Tir yn Gynaliadwy ac mae'n golygu edrych o'r newydd ar y system gyfan. Gellir lleihau allyriadau nwyon tŷ gwydr gan hefyd gynnal a gwella proffidioldeb ffermydd yn aml.

Nod y prosiect hwn yw grymuso ffermwyr defaid Cymru i ddeall a lleihau allyriadau nwyon tŷ gwydr eu diadelloedd. Trwy ddefnyddio'r offeryn "Beth Petai" a chydweithio mewn grwpiau trafod, gall ffermwyr gael dealltwriaeth werthfawr a rhoi strategaethau ar waith i leihau eu hól troed amgylcheddol.

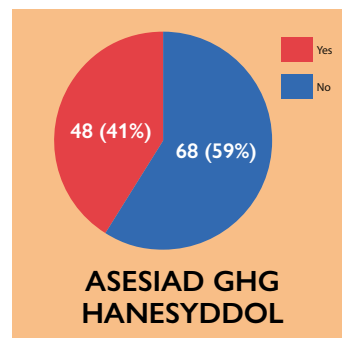
Cymerodd cyfanswm o 116 o ffermwyr ran mewn arolwg cychwynnol i gael dealltwriaeth o'u diddordeb a'u dealltwriaeth o allyriadau nwyon tŷ gwydr. Gellir gweld y canlyniadau isod, gydag 1 yn isel a 10 yn uchel.



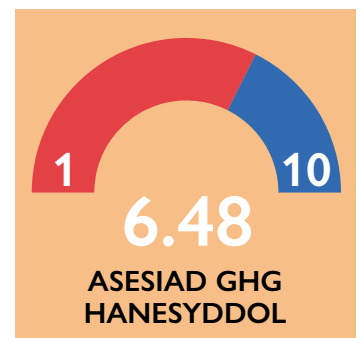
Faint o ddiddordeb sydd gennych mewn cael asesiad GHG ar eich fferm?



Pa mor dda ydych chi'n deal allyriadau GHG a'r goblygiadau ar gyfer ffermio Cymru?



A yw'r fferm wedi cynnal asesiad GHG yn y gorffennol?



A oedd yr asesiad GHG blaenorol yn ymarfer defnyddiol?

Bydd pedwar ar bymtheg o ffermwyr, gydag arweiniad gan Flock Health UK, yn casglu rhagor o ddata ac yn ei fewngofnodi trwy offeryn "What if" Map of Ag trwy ap ar-lein. Mae'r offeryn ar-lein hwn yn gadael i ffermwyr:

- › Gynnal dadansoddiad wedi ei addasu trwy newid paramedrau amrywiol sy'n benodol i'w fferm.
- › Archwilio gwahanol sefyllfaoedd sy'n ymwneud â'r mathau o borthiant, rheoli tail, arferion pori, dwyster stocio, gwrteithiau, a rheoli maetholion.

Bydd yr offeryn "What if" yn pennu a allant ddynodi gweithgareddau a all leihau allyriadau nwyon tŷ gwydr eu diadell yn y dyfodol. Ar ôl cael y wybodaeth trwy'r ap ar-lein, gofynnir i'r ffermwyr ddynodi meysydd allweddol ar eu fferm ar gyfer lleihau allyriadau nwyon tŷ gwydr a gosod nodau SMART eu hunain.

Ar ôl i'r gwaith casglu data a'i fewnbynnu ddod i ben, bydd y rhai sy'n cymryd rhan yn cael y manteision canlynol -

- › Dealltwriaeth o ôl troed nwyon tŷ gwydr penodol eu fferm.
- › Archwilio strategaethau lleihau allyriadau posibl.
- › Gosod nodau y gellir eu cyflawni ar gyfer gwella cynaliadwyedd eu fferm.
- › Cyfrannu at ymdrech ar y cyd i leihau effaith amgylcheddol diwydiant defaid Cymru.



PROSIECT 3 - Rheoli ac Atal Mastitis Clinigol ac Is-glinigol

Mae mastitis, sy'n llid yn y pwrs/gadair, yn bryder mawr i ffermwyr llaeth gan ei fod yn gwaethygu ansawdd y llaeth a lleihau'r cynnyrch, ac yn achosi anghysur a pheryglon iechyd i'r buchod. Cofnododd AHDB Dairy mai trin a rheoli mastitis yw un o'r costau mwyaf i ddiwydiant llaeth Prydain ac mae'n ffactor arwyddocaol o ran lles buchod llaeth. Gall trin pob achos o fastitis gostio rhwng £250 a £300 ar gyfartaledd oherwydd costau milfeddygol, gostyngiad yn y cynnyrch a cholli llaeth, ond mae'r costau'n amrywio rhwng achosion ysgafn a difrifol.

Mae grŵp o un ar ddeg o ffermwyr yn gweithio gydag Anna Bowen, o'r Anderson Centre a James Breen, arbenigwr mewn rheoli mastitis i ddatblygu cynllun mastitis ar gyfer eu buchesi unigol, gyda'r nod o rannu canfyddiadau gyda'r sector llaeth ehangach.

Bydd aelodau'r grŵp yn rhoi data yn yr Offeryn Patrwm Mastitis AHDB (MPL) a bydd James yn dehongli'r canlyniadau ac yn argymhell strategaethau rheoli ar sail tystiolaeth sy'n benodol i bob fferm.

Bydd y data fydd yn cael ei gasglu i'w ddadansoddi yn cynnwys -

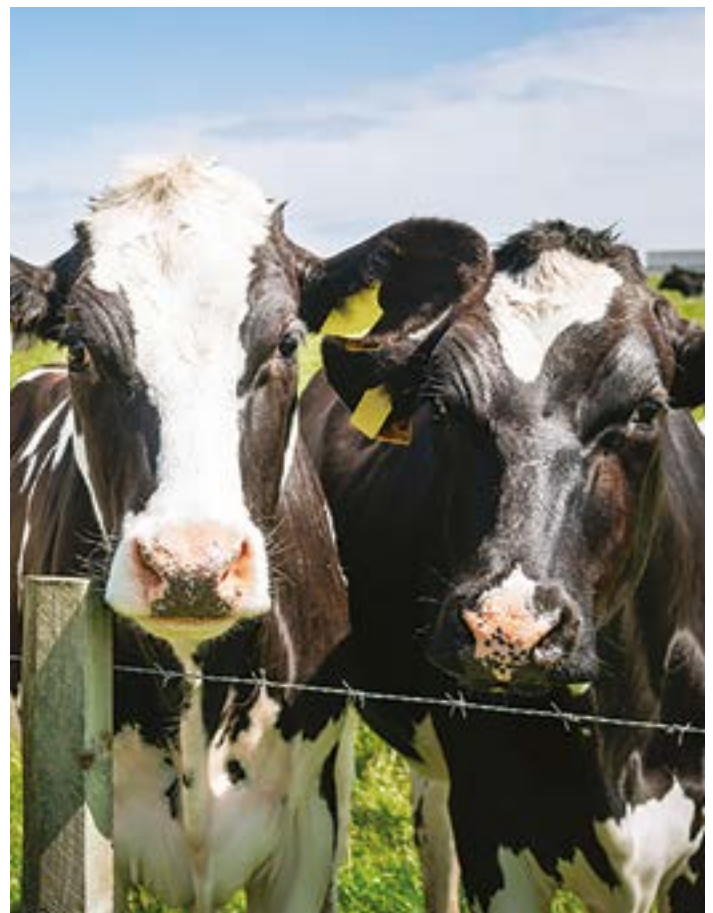
- Achosion o fastitis
- Cyfrif celloedd somatig (SCC) yn y tanc llaeth
- Cyfnod cael y mastitis (buwch sych yn erbyn y cyfnod llaetha)
- Mastitis mewn heffrod yn y cyfnod llaetha cyntaf
- Gwella yn y cyfnod sych a chyfraddau heintio newydd (SCC)

Trwy'r prosiect, bydd ffermwyr yn anfon samplau llaeth i ffwrdd i gael samplo bacteria a sensitifrwydd i wrthfotig i sicrhau bod y gwrthfotig cywir yn cael ei roi ac i wirio am sensitifrwydd i penisilin.

Chwe mis ar ôl i'r prosiect gychwyn bydd y grŵp yn adolygu eu data, nodi meysydd i'w newid ac yn gweithredu rhagor o argymhellion. Trwy weithio gyda'i gilydd, gall aelodau'r grŵp rannu profiadau, nodi achosion cyffredin yn eu buchesi, a datblygu cynllun mwy effeithiol i fynd i'r afael â mastitis.

Bydd y prosiect hefyd yn cyfrannu at y deilliannau Rheoli Tir yn Gynaliadwy gan gynnwys:

- Cyflawni a hyrwyddo safonau uchel o ran iechyd a lles anifeiliaid
- Lleihau allyriadau nwyon tŷ gwydr



Gwartheg llaeth

Cyswllt Ffermio:

RHWYDWAITH EIN FFERMYDD

Mae Rhwydwaith Ein Ffermydd Cyswllt Ffermio yn parhau i ehangu wrth i naw fferm newydd o bob rhan o Gymru ymuno â'r Rhwydwaith i redeg treialon a phrosiectau ar y fferm i rannu eu canlyniadau â'r diwydiant yn ehangach.

Mae'r ychwanegiadau newydd at y rhwydwaith yn cynnwys ffermydd bîff, defaid, llaeth, dofednod, cymysg a garddwriaeth, a fydd yn rhedeg treialon a phrosiectau ar y fferm gan ganolbwyntio ar wella iechyd y pridd, cnydau ar gyfer gaeafu gwartheg

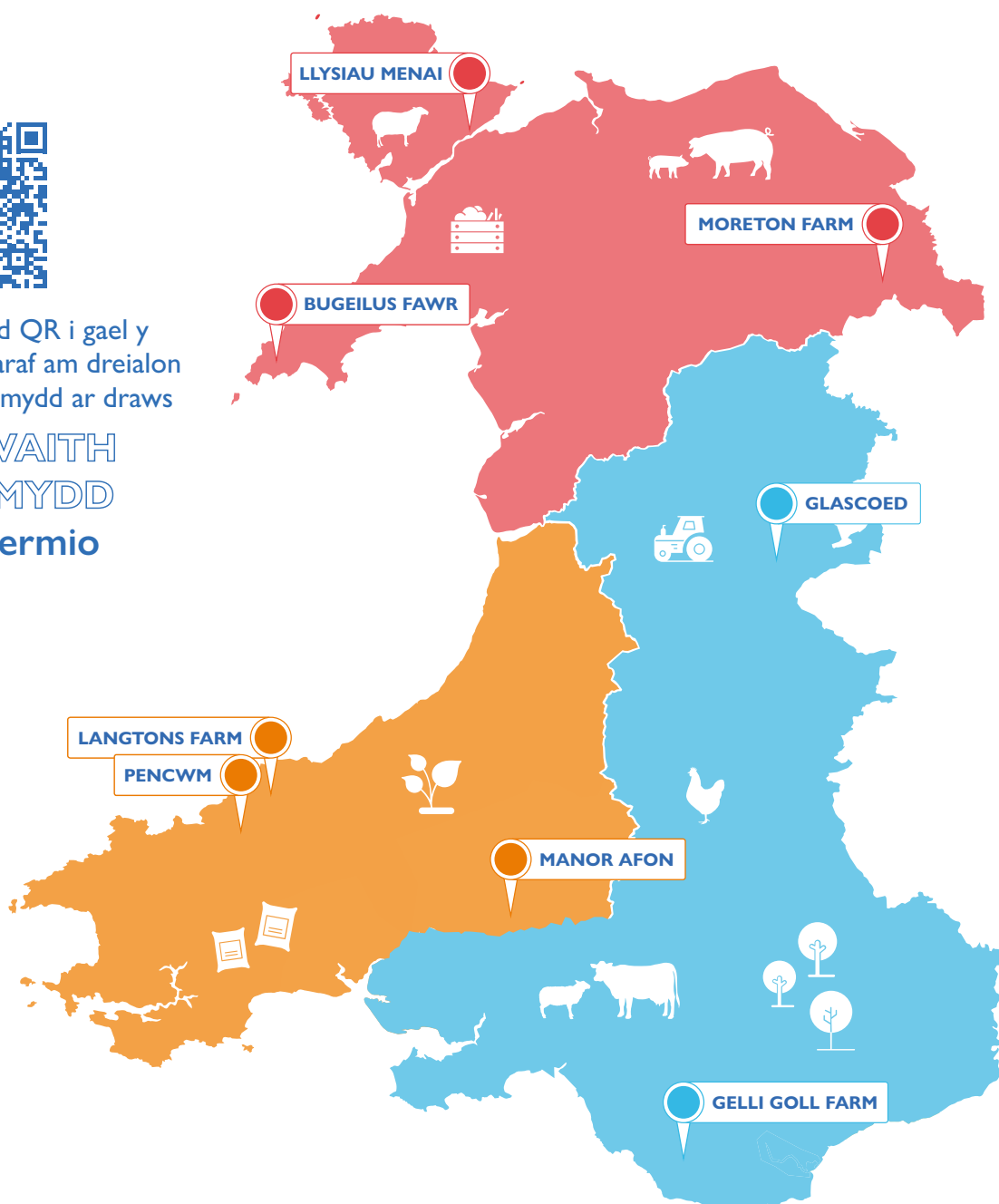
allan yn fwy cynaliadwy, arallgyfeirio busnesau garddwriaeth i'w dosbarthu trwy gyfanwerthu, swyddogaeth rheoli plâu integredig mewn garddwriaeth, systemau glaswelltir a thir â'r rheoli coetiroedd ar ffermydd llaeth.

Cadwch gysylltiad i ddysgu rhagor am y ffermydd yma a fydd yn agor eu giatiau i chi dros y flwyddyn nesaf i rannu arfer da a syniadau newydd ar sail prosiectau ar y ffermydd a chanlyniadau treialon.



Defnyddiwch y cod QR i gael y wybodaeth ddiweddaraf am dreialon a phrosiectau ar ffermydd ar draws

RHWYDWAITH EIN FFERMYDD Cyswllt Ffermio





LANGTON'S FARM

Ymestyn y tymor cynhyrchu tomatos ar gyfer eu dosbarthu trwy gyfanwerthu >

Yn ddiweddar mae Katherine a David Langton wedi symud i fferm 70 erw ar arfordir gorllewin Ceredigion i arallgyfeirio i nifer o fentrau garddwriaeth gan gynnwys cynhyrchu ar raddfa cae a pherllannau ffrwythau. Bydd y fferm yn Aberteifi yn adeiladu ar eu busnes gardd fasnachol 4 erw presennol sydd ar hyn o bryd yn cynhyrchu ffrwythau a llysiau wedi eu tyfu gan ddefnyddio dull amaeth-ecolegol ar gyfer cynllun bocsys, yn ogystal â chynhyrchu ar gyfer cyfanwerthu i adwerthwyr a siopau lleol.



Cynllun 'Bwyd mewn Ysgolion' 2023

Yn 2023 roedd y teulu Langton yn rhan o'r cynllun treialu 'Bwyd mewn Ysgolion', prosiect i randdeiliaid ehangach a oedd yn archwilio sut i gynyddu'r cyfanswm o fwyd sydd wedi'i gynhyrchu'n lleol ac yn gynaliadwy a fyddai'n cyrraedd cadwyn gyflenwi y sector cyhoeddus yng Nghymru. Mae'r partneriaid allweddol yn y prosiect yn cynnwys Synnwyr Bwyd Cymru, Lantra, Bwydydd Castell Howell a nifer o awdurdodau lleol a phartneriaethau bwyd. Roedd y teulu Langton yn llwyddiannus wrth dyfu amrywiaeth o gnydau ar gyfer ysgolion Cymru ac felly maent yn dymuno adeiladu ar hyn ar gyfer y tymor sydd i ddod.

Gyda chymorth Cyswllt Ffermio, bydd tymor 2024 yn gweld y ffermwyr yn ceisio cynyddu eu cynhyrchiant tomatos ac ehangu'r tymor i fodloni gofynion y farchnad yr anelir ati fel rhan o Rwydwaith Ein Ffermydd.

NODAU'R PROSIECT:

- Nodi mathau o domatos sy'n addas i'r diben ar gyfer eu caffael yn lleol
- Treialu dyddiadau plannu gwahanol i ymestyn y cynhyrchiant i'r hydref
- Creu cyflenwad dibynadwy o gynnyrch ar gyfer eu dosbarthu trwy gyfanwerthu i ysgolion Cymru
- Archwilio gwahanol ddulliau tyfu i fodloni'r safonau cynhyrchu bwyd
- Cynyddu'r cynnyrch mewn cymhariaeth â blynyddoedd blaenorol

> PLANNU OLYNOL

Bydd y prosiect yn defnyddio dyddiadau plannu cyfnodol ym mis Ebrill, Mai a Mehefin i gynhyrchu cyflenwad dibynadwy trwy gydol yr haf ac i wthio cynhyrchiant cyn belled i'r tymor ag sy'n bosibl i gyd-fynd â thymor hydref yr ysgolion. Bydd y tymheredd yn hwyr yn y tymor yn rhannol yn pennu llwyddiant y cnwd a bydd raid ymdrin ag ystyriaethau eraill, gan gynnwys y perygl o falltod.

> MATHAU

Drafftwyd set o safonau cynhyrchu ar gyfer y prosiect 'Llysiau mewn Ysgolion' y mae'n rhaid i bob ffermwr gadw atynt. Felly, yn y treial hwn, dewiswyd mathau penodol i fodloni gofynion arlwywyr yr ysgolion a'r dosbarthwyr cyfanwerthu sy'n cyflenwi'r system gaffael gyhoeddus. Ystyriwyd nodweddion penodol i'r cnwd hefyd, fel ymwrthedd i falltod mewn planhigion sy'n dwyn ffrwyth yn hwyrach. Y mathau a



dewiswyd yw Sakura (ceirios), Rondobella (salad), Pozzano (eirin) Vivagrande (mawr) a Crimson Crush (salad - ag ymwrthedd malltod). Bydd tomatos a gynhyrchir yn yr haf, y math o eirin yn neilltuol, yn cael eu defnyddio mewn sawsiau, gyda thomatos ffres yn mynd i'r ysgolion yn nhymor yr hydref.

Katherine Langton gyda rhai o domatos y fferm

> DULLIAU TYFU

Bydd David a Katherine yn defnyddio system rwyllwaith is a chul ar gyfer cynhyrchu, gyda'r planhigion yn tyfu i fyny llinyn wedi ei fachu ar fariau cnwd y twnnel polythen. Wrth iddynt aeddfedu, mae'r planhigion yn cael eu gostwng yn systematig, gan adael i'r planhigion dyfu'n hwy yn y manau cyfyngedig, a thrwy hynny gynhyrchu mwy o ffrwythau. Mae'r dull hwn yn helpu i reoli llif yr aer, yn lleihau afiechydon ac yn cyfyngu ar y difrod posibl gan blâu. Mae system is a chulach hefyd yn gwneud cynaeafu yn haws wrth i'r planhigion aeddfedu. Bydd dwy system is a chulach yn cael eu treialu; system bachyn a llinyn syml a'r system *Qlipr* sydd, er yn ddrytach i'w phrynu, yn gallu bod yn fwy effeithlon a gall roi mwy o reolaeth wrth blygu planhigion trymach.

> CYFLEOEDD I FFERMWYR

Mae dynodi prynwr sicr yn hanfodol i bob busnes garddwriaeth. Ar gyfer ffermwyr a thyfwyr sy'n gallu cynhyrchu ar raddfa fawr, mae caffael cyhoeddus a'r gadwyn gyflenwi gyfanwerthu yn llwybrau pwysig sydd yn werth eu harchwilio fel llwybrau arall i'r farchnad. Gyda dim ond 2% o dir Cymru wedi ei neilltuo i arddwriaeth a galw cynyddol am ffrwythau a llysiau wedi eu cynhyrchu'n lleol ar draws y wlad, mae arallgyfeirio i arddwriaeth yn gyfle gwyb i ffermwyr sy'n ystyried mentrau newydd i'w busnesau.

EIN FFERMYDD
OUR FARMS



LLEOLIAD:
Ceredigion



FFERMWR(WYR):
Katherine a
David Langton



FFERM:
Sector: Garddwriaeth
Maint y fferm: 70-erw
Mentrau:
Cynhyrchu ar raddfa cae
Perllannau ffrwythau





FFERM GLYN ARTHUR

Cynllunio rheoli coetir ar Fferm Glyn Arthur >

Mae Glyn Arthur yn Ardal Harddwch Naturiol Eithriadol Bryniau Clwyd tua 7 cilomedr i'r dwyrain o Ddinbych. Mae'r tir yn ymestyn dros ddau ddyffryn sy'n rhedeg yn gyfochrog o'r Gogledd Ddwyrain i'r De Orllewin ac maent rhwng 100m a 450m uwchben lefel y môr.

Datblygodd maint a natur y coetir mewn cyfnodau dros nifer o ganrifoedd ar fferm Glyn Arthur. Mae yno ardaloedd o gorsydd gwern (coetir gwlyb), coetir rhannol naturiol hynafol, parcdir hanesyddol sy'n gynefin sy'n cael blaenoriaeth a nifer o goed llydanddail aeddfed unigol, derw, bedw, ynn a masarn yn bennaf sy'n cyfrannu at y cyfuniad trawiadol o goetir a choed ar y fferm.

Yn y darnau eraill o goetir ar y fferm mae tua 7.44 hectar o blanhigfa gonwydd gymysg sy'n cynnwys llarwydd, ffynidwydd Douglas gyda rhywfaint o gedrwydd coch, sbriwsen Norwy a phyrwydd Sitca. Plannwyd y rhain yn yr 1960au ar gyfer cynhyrchu pren ond fe'u plannwyd hefyd fel cnwd meithrinfa i helpu i sefydlu coed llydanddail ychwanegol.

Nid yw'r coetir wedi ei reoli'n weithredol ers peth amser heblaw am gadw stoc allan.

Cynhaliwyd asesiad gwaelodlin ar fferm Glyn Arthur gan roi golwg gyffredinol o'r statws presennol gyda'r bwriad o gynllunio cyfleoedd rheoli yn y dyfodol. Trwy'r

asesiad coetir cychwynwyd trafodaeth o ran ystyried dewisiadau rheoli tir yn gynaliadwy i wella isadeiledd gwyrdd ar y fferm, i gynyddu a gwella storio carbon, bioamrywiaeth, ansawdd dŵr a chreu refeniw trwy ddefnyddio'r manteision y mae'r coed yn eu cynnig. Gyda hyn mewn golwg bydd prosiect i ddynodi'r gwelliant yng nghyflwr y coetir a dod â'r coetir yn ôl yn ased gweithredol ar gyfer y fferm yn cael ei gynnal yr haf hwn.

Mae'r coetir ar fferm Glyn Arthur yn gymysgedd ddiddorol a gwerthfawr o goetir cynhenid sydd o werth cadwraeth a bioamrywiaeth uchel gyda rhywfaint o gonwydd o ansawdd da i gynhyrchu pren. Bydd y cynllun rheoli yn targedu gwelliant i gyflawni orau o'r ddau gyfle yma. Y cam cyntaf fyddai diffinio amcanion rheoli i hyrwyddo gweledigaeth at y dyfodol a fyddai'n cynnwys amcanion y ffermwr. Bydd hyn yn cyfrannu at argymell dulliau rheoli a dull ymarfer coedwriaeth a'r costau cysylltiedig mewn cymhariaeth â'r cyfleoedd posibl am grant a'r refeniw o'r pren. Bydd hefyd yn dynodi gallu'r ffermwyr i gyflawni'r rhaglen waith, neu, os nad yw hynny'n ymarferol, i gyflogi contractwyr lleol.

Bydd y cynllun ar fferm Glyn Arthur yn cynnwys gwaith maes a phrofi dewisiadau posibl i fodloni amcanion fydd i'w rhoi ar waith mewn cynllun gweithredu. Bydd hyn yn rhoi'r sail i wneud trefniadau gyda chontractwyr yr ymddiriedir ynddynt i ymgymryd â'r gwaith a nodwyd.



Llun panorama o ardal dirwedd ganolog Glyn Arthur

Bydd y pren a gynhyrchir trwy dorri coed yn cael ei werthu ond bydd elfen o werth ychwanegol yn cael ei ymchwilio trwy ddarparu ffynidwydd Douglas a llarwydd ar gyfer eu trin ar y fferm i ddarparu adnodd gwerthfawr ar gyfer ffensio a chreu cladin gan ddibynnu ar y gofynion. Bydd gwerthu pren yn canolbwyntio ar y gadwyn gyflenwi leol ac mae galw mawr gan felinau coed bychan lleol am ffynidwydd Douglas, cedrwydd coch a derw.

Bydd y cynllun rheoli i edrych ar newid y coetir i ganolbwyntio ar egwyddorion coedwigaeth gorchudd parhaus fel yr arfer i'w ddefnyddio yn y dyfodol ar y fferm. Bydd hyn yn caniatáu rhaglen waith realistig y gellir ei chynnwys yn y calendr ffermio a rhoi ffynhonnell refeniw pren yn flynyddol neu bob dwy flynedd i fwydo i'r gadwyn gyflenwi leol.

Bydd y prosiect yn cyfrannu at y deilliannau Rheoli Tir yn Gynaliadwy gan gynnwys:



> Aer glân



> Dŵr glân



> Yn sicrhau storio carbon ar y lefel uchaf



> Lleihau risg llifogydd a sychder



> Tirweddau naturiol warchoddedig



> Lleihau allyriadau nwyon tŷ gwydr



> Ecosystemau cydnerth

EIN FFERMYDD OUR FARMS



LLEOLIAD:
Llandyrnog,
Sir Dinbych



FFERMWR(WYR):
Robert Williams a
Sarah Hammond



FFERM:
Sector: Cig Coch
Maint y fferm (ha): 160
Nifer y da byw:
650 o famogiaid
200 o ŵyn benyw





GWELLA IECHYD Y FFERM O'R DDAEAR I FYNY

Datblygodd Huw Foulkes ar Fferm Pentrefelin, Llandyrnog, Sir Ddinbych 'laethdy micro' yn gwerthu llaeth a chig yn uniongyrchol i'w gwsmeriaid a meithrin perthynas â nhw wedi ei seilio ar iechyd, lles ac effaith amgylcheddol ei fenter. Mae'n godro buchod Red Poll sydd â dau ddiben sy'n cael eu bwydo ar borthiant wedi ei dyfu gartref a'u godro unwaith y dydd. Cedwir y lloi gyda'r buchod yn ystod y dydd a'u gwahanu yn ystod y nos er mwyn i Huw allu eu godro yn y bore.

Adeiladwyd y system ar fferm Pentrefelin o gwmpas iechyd y pridd ac mae Huw yn cymryd tir a fu ar rent yn ôl i dyfu india-corn trwy fabwysiadu dull adfywiol o bori cylchdro gyda chyfnodau gorffwys hir rhwng y cyfnodau pori.

Bydd y dull hwn yn cynyddu gwynnwch yn ei system gan leihau ei ddibyniaeth ar wrtaith, lleihau allyriadau nwyon tŷ gwydr a chynyddu'r carbon sy'n cael ei storio. Bydd y gwelliant yn strwythur y pridd yn helpu i wrthweithio llifogydd neu sychder ac yn helpu i gynyddu lefelau bioamrywiaeth dan y ddaear a fydd yn cynnal bioamrywiaeth uwch ben y tir.

Mae'r prosiect ar fferm Pentrefelin yn datblygu asesiad sylfaenol o'r priddoedd. Mae tri chae yn cael eu monitro

- **Cae 1** – yn cael ei reoli'n adfywiol am 1 flwyddyn ac yn cynnwys system amaeth-goedwigaeth. Plannwyd tair llinell o goed ffrwythau a'u ffensio sy'n creu seilwaith i hwyluso pori cylchdro.

- **Cae 2** – yn cael ei reoli'n adfywiol am 3 blynedd a'i bori ar sail cylchdro.
- **Cae 3** – yn cael ei reoli'n adfywiol am 6 blynedd a'i bori ar sail cylchdro.

Defnyddir yr Ap Soil Mentor i gofnodi'r wybodaeth a gesglir sy'n cynnwys

- **VESS** – Asesiad Gweledol o Strwythur y Pridd
- **Y ganran o dir moel**
- **Dyfnnder y gwreiddiau**
- **Cnapiad codlysiâu** – dull o fesur y cnapiau bach sy'n ymddangos ar wreiddiau codlysiâu (e.e. meillion) a rhoi syniad o ba mor dda y mae'r planhigion yn sefydlogi nitrogen.
- **Rhisowain** – gorchudd o ronynnau pridd sy'n glynu wrth wreiddiau planhigion. Maent yn arwydd o weithgaredd biolegol yn ardal y gwraidd.
- **Nifer y pryfed genwair**
- **Pryfed eraill y pridd** e.e. hoelion daear, chwilod. Plâu yw'r rhain sy'n bwyta gwreiddiau planhigion.
- **Prawf slecio** – mae'r prawf hwn yn rhoi sgôr ar ba mor dda y mae'r strwythur yn cadw gyda'i gilydd
- **Cyfraddau ymdreiddiad** – mae hwn yn rhoi sgôr ar ba mor gyflym y gall dŵr dreiddio trwy strwythur y pridd uchaf.

Yn ychwanegol, mae samplau yn cael eu dadansoddi dan y microsgop i asesu lefelau'r bacteria, ffwng a micro-organebau eraill sy'n rhoi amcan o iechyd y pridd. Ac yn olaf, mae Pentrefelin yn rhan o **Brosiect Pridd Cymru** sy'n mesur faint o garbon sy'n cael ei storio mewn amrywiaeth o briddoedd ar draws Cymru.



Pryfed genwair a phryfed eraill y pridd



Cyfradd ymdreiddiad



VESS

Fel y gwelir, mae casgliad cynhwysfawr o wybodaeth yn cael ei gasglu i roi gwybodaeth i Huw am ba mor dda y mae ei reolaeth yn cyfrannu at ddatblygu priddoedd iach, cynhyrchiol. Bydd y wybodaeth hon o help os bydd Huw yn ymuno â'r Cynllun Ffermio Cynaliadwy gan fod y camau a gynigir yn cynnwys monitro iechyd y pridd. Ond, mae casglu gwybodaeth ar y raddfa hon yn gofyn am amser ac ymdrech gan y ffermwr. Mae'n bosibl hefyd y bydd angen cyfraniad gan arbenigwr i ddehongli'r canlyniadau. Gan gadw hyn mewn cof, casglwyd set arall o ddata gan ddefnyddio labordy profi pridd masnachol sy'n gallu rhoi dadansoddiad o pH, mynegeion maetholion pridd, deunydd organig, dosbarthiad gwead y pridd (tywod, silt neu glai) a gweithgaredd microbaidd. Mae cael y data hwn yn llawer mwy syml gan mai'r cyfan sydd ei angen yw sampl o bridd o bob cae a'i anfon i'r labordy. Bydd canlyniadau'r ddau ddull yn cael eu cymharu.

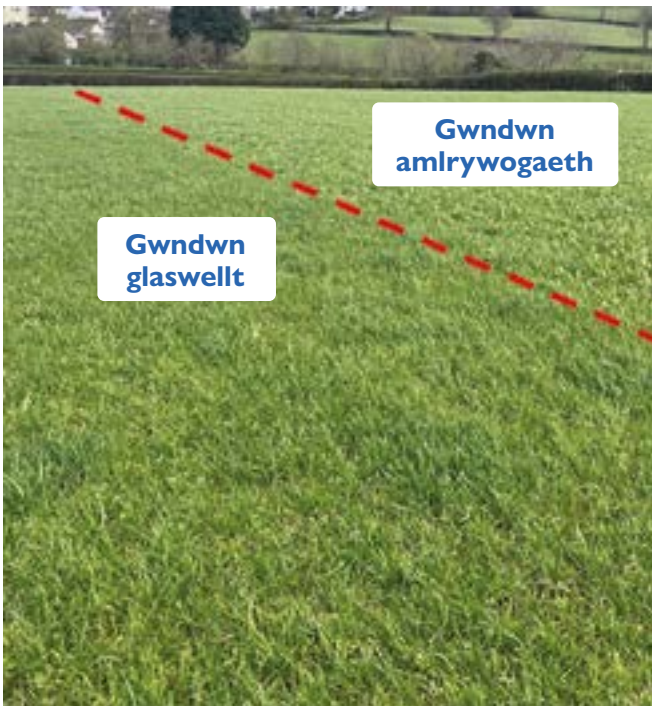


NEWYDDION DIWEDDARAF AM BROSIECT - A yw gwndwn amlrywogaeth mor amrywiol â ffermydd Cymru?

EDRYCH YN ÔL - NOD Y PROSIECT

Mae'r cynllun treialu hwn sy'n cael ei ailadrodd trwy Gymru yn anelu at gymharu cynhyrchiant ac effaith amgylcheddol ail hadu amlrywogaethol (y cyfeirir ato yn aml fel gwndwn llysiuol) mewn cymhariaeth â gwndwn glaswellt confensiynol. Mae'r prosiect hefyd yn cynnig cyfle i ymchwilio i effaith gwahanol gyflyrau ar y safle (h.y. ffermydd gwahanol ar amrywiaeth o fathau o bridd) ar lwyddiant y gwndwn..

Dengys Ffigwr 1 un o gaeau'r prosiect ar un o'r ffermydd sy'n cymryd rhan yn y gwanwyn. Mae'r rhaniad rhwng y ddwy driniaeth (amlrywogaeth a glaswellt confensiynol) yn y cae yn weladwy ac mae'r llinell goch doredig yn ei amlygu.



Un o gaeau'r prosiect ar un o'r ffermydd sy'n cymryd rhan. Mae'r llinell doredig yn dangos y rhaniad rhwng y ddwy driniaeth.

SAFLEOEDD SY'N CAEL EU PORI

Bydd mwyafrif y ffermydd sy'n rhan o'r prosiect yn gweithredu treial pori wedi ei reoli gydag ŵyn wedi eu diddyfnu yn cael eu rhannu yn ddau grŵp (i bori'r gwndwn amlrywogaeth a'r glaswellt confensiynol, yn eu tro) ar sail eu pwysau byw a'u rhyw ar y dechrau. Bydd y grwpiau yn pori pob triniaeth ar gylchdro, gyda maint y padogau yn cael ei bennu ar sail maint y cae, tyfiant y gwndwn a'r stoc sydd ar gael.

Mae'r mesuriadau yn cynnwys:

- Pwysau byw'r ŵyn ar ddyddiadau penodol i fesur y cynnydd yn eu pwysau (ar ddechrau, canol a diwedd y cyfnod pori)
- Gwiriad iechyd - dadansoddiad elfennau hybrin o gyfran o'r ŵyn o'r ddwy driniaeth ar ôl cael digon o amser yn pori er mwyn arfer â'r diet
- Cyfrif wyau ysgarthol i fonitro'r baich o lyngyr o gyfran o'r ŵyn ar y ddwy driniaeth
- Ansawdd y gwndwn trwy gymryd samplau o borthiant ffres i'w dadansoddi o ardaloedd a ddewisir ar hap ym mhob padog (y cedwir stoc ohonynt). Bydd y samplau'n cael eu torri i efelychu ŵyn yn pori
- Cyfansoddiad a pharhad y gwndwn - fydd yn cael ei fonitro trwy gydol y cyfnod pori i a) asesu'r rhywogaethau sydd wedi egino'n llwyddiannus (mewn cymhariaeth â chyfansoddiad y gymysgedd hadau) a b) asesu newidiadau yng nghyfansoddiad y rhywogaethau wrth i'r triniaethau gael eu pori

CYNHYRCHU SILWAIR AMLRYWOGAETH

Bydd un fferm laeth sy'n cymryd rhan yn y prosiect yn canolbwyntio ar gynhyrchu silwair amlrywogaeth, ac yn benodol, y cynnyrch a'i ansawdd. Mae pob gwndwn amlrywogaeth yn amrywio o ran ei gyfansoddiad botanegol a'i gyfnod o ran aeddfedrwydd, a fydd yn dylanwadu ar y gyfradd wywo a'i lwyddiant. Ar y fferm hon bydd gwahanol gyfnodau gwywo yn cael eu cymharu. Bydd y gwndwn amlrywogaeth a glaswellt confensiynol yn cael eu torri yn silwair a'u gadael i wywo am 48 awr cyn eu storio. Cymerir samplau porthiant ar gyfer y ddwy driniaeth (gwndwn amlrywogaeth a glaswellt confensiynol), ar ôl iddynt wywo i'w dadansoddi o ran eu cyfansoddiad cemegol. Bydd y porthiant yn cael ei dorri i'r hyd a ddymunir, ei drin â brechlyn a'i silweirio.

Bydd y camau hyn yn cael eu hefelychu fel arbrawf 'in vitro', o'r cae. Er mwyn cymharu amseroedd gwywo gwahanol, bydd samplau porthiant a dynnir o'r cae ar y diwrnod torri yn cael eu gadael i wywo am a) 24 awr, a b) 48 awr, cyn eu dadansoddi'n gemegol a'u trin â brechlyn. Bydd y samplau hyn yn cael eu pwysu a'u silweirio mewn jariau wedi eu selio mewn amgylchedd tywyll am gyfnod o 90 diwrnod. Ar ôl 90 diwrnod, bydd y samplau yn cael eu hail-bwysu i bennu'r deunydd sych a gollwyd a'u dadansoddi am eu cyfansoddiad cemegol a'r paramedrau epleu fel a ganlyn:

Cyfansoddiad cemegol -

- › Deunydd sych
- › Protein crai
- › Carbohydradau sy'n ymdoddi mewn dŵr
- › Ffibr glanedydd niwtral

Paramedrau epleu a fesurir trwy dechneg cemeg wlyb -

- › pH
- › Asid Lactig
- › Cyfanswm yr asidau brasterog anwedol - asetat, bwtyrad, porpionad
- › Amonia-N
- › Ethanol

Am ragor o wybodaeth ac i ddilyn datblygiadau'r prosiect, ewch i *dudalen y prosiect* ar wefan Cyswllt Ffermio.



Gwndwn amlrywogaeth

CYLLID ARBROFI



Mae deunaw prosiect Cyllid Arbrofi wedi'u dyfarnu i ffermwyr a thyfwyr ledled Cymru i fynd i'r afael â phroblemau neu gyfleoedd lleol penodol gyda'r nod o wella effeithlonrwydd a phroffidioldeb o fewn busnesau amaethyddol tra'n diogelu'r amgylchedd yn unol â'r Canlyniadau Rheoli Tir Addas.

Mae'r tri phrosiect hyn wedi derbyn hyd at £5000 o gyllid i arbrofi eu syniadau a'u gwireddu. Am ragor o wybodaeth am bob un o'r 18 prosiect ewch i wefan Cyswllt Ffermio.

Fferm laeth yr ucheldir yn treialu cymysgedd hadau gwndwn llysieuol sydd wedi'u sefydlu gyda hau yn uniongyrchol

Mae fferm laeth yr ucheldir yng Nghymru yn ceisio cyflymu ei symudiad oddi wrth ddibyniaeth ar wrtaith nitrogen ar gyfer tyfu glaswellt trwy dyfu cymysgedd o wndwn llysieuol.

Fe wnaeth derbyn y denantiaeth hirdymor o 48hectar ar Fferm Maes Dulas, Machynlleth, annog Sophia Morgan-Swinhoe a Sam Wren-Lewis i edrych o'r newydd ar sut yr oeddent yn cynhyrchu porthiant ar gyfer eu buches o wartheg Jersey a'u gyr o eifr.

Yn hanesyddol, sefydlwyd glaswellt ar y fferm gyda mathau o rygwellt parhaol, ond, gydag uchelgais i leihau dibyniaeth ar wrtaith nitrogen, lleihau eu cost cynhyrchu ac er budd hirdymor y pridd a'r amgylchedd, mae'r pâr yn treialu gwahanol gymysgeddau.

Er bod buddion gwndwn llysieuol ar gyfer sefydlogi nitrogen a gwella iechyd y pridd yn dra hysbys, yr hyn sy'n llai hysbys yw eu sefydliad mewn gwndwn rhygwellt parhaol presennol ar dir uchel trwy hau yn uniongyrchol - a'r amrywiaethau sydd fwyaf addas ar gyfer y dull hwnnw i sicrhau bod y gwndwn yn parhau yn gynhyrchiol.

Mae tair llain un hectar o wahanol gymysgeddau hadau yn cael eu sefydlu ar Fferm Maes Dulas y gwanwyn hwn a bydd llain o rygwellt parhaol yn gweithredu fel rheolaeth.

Mae un cymysgedd yn laswelltir amlrywogaeth sy'n canolbwyntio ar hybu sefydlogiad nitrogen, i gynnal cynhyrchiant cynnyrch heb wrtaith nitrogen synthetig, mae un arall yn rhoi pwyslais ar fathau â gwreiddiau dwfn i wella iechyd y pridd a dal a storio carbon, yn ogystal â buddion eraill megis gallu'r pridd i gadw dŵr ac i wrthsefyll sychder.

Mae'r trydydd yn gyfuniad o'r ddau.

Bydd perfformiad pob llain yn cael ei fesur ar ddiwedd tymor pori 2024.

"Rydym yn edrych ymlaen at weld sut y gall ystod o wahanol rywogaethau helpu i adfywio porfeydd a oedd yn arfer bod yn ddibynnol ar nitrogen," meddai Sam.



Sophia Morgan-Swinhoe

CYLLID ARBROFI



Ffermwr Ilaeth sy'n manteisio ar 'Gyllid Arbrofi' yn ceisio gwella bioleg y pridd

Mae ffermwr Ilaeth yn cyflwyno cannoedd o rywogaethau o facteria, ffyngau, protosoa a nematodau llesol i briddoedd ei fferm er mwyn ceisio creu'r ecosystem iach sydd ei hangen arno i gefnogi cynhyrchiant glaswellt heb fewnbynau.

Yn ddiweddar, bu i Sam Carey drawsnewid y fferm biff a defaid yn Mathafarn, Llanwrin i gefnogi cynhyrchiant Ilaeth sy'n lloia yn y gwanwyn gyda mewnbwn isel/dim mewnbwn gyda phwyslais ar iechyd y pridd a dilyn dull adfywiol.

Mae Sam yn gweld ei briddoedd fel ei ased mwyaf ac mae'n cyflwyno dull arloesol a allai wella bioleg y pridd ymhellach.

Gyda chymorth Cyllid Arbrofi Cyswllt Ffermio, mae'n treialu effeithiolrwydd cynnyrch sy'n cynnwys bacteria, ffyngau, protosoa a nematodau llesol sydd wedi'u tyfu gan ddefnyddio compost fel uned hybu.

"Rwy'n ddiolchgar iawn am y Cyllid Arbrofi, mae'n ein galluogi i wthio yn erbyn y cyfyngiadau, rhoi cynnig ar ddulliau amgen a phrofi pethau nad ydynt yn hysbys," meddai.

Mae chwe chae wedi'u rhannu'n ddau ar fferm Mathafarn gyda'r cynnyrch wedi'i roi ar un hanner a heb ymyrraeth yn yr hanner arall.

Defnyddir cyfraddau gwahanol ar draws y lleiniau prawf i bennu pa un sydd â'r dylanwad mwyaf. Y nod hirdymor yw dileu mewnbynau cemegol, lleihau bygythiad i gyrsiau dŵr a hefyd gwella cyfraddau ymdreiddiad pridd i leihau dŵr ffo.

Bydd twf glaswellt yn cael ei fonitro trwy dymor tyfu 2024 a bydd statws mwynol y glaswelltir yn cael ei ddadansoddi. Mae newidiadau yn ymdreiddiad pridd yn cael eu harchwilio hefyd a bydd profion yn cael eu cynnal ar y pridd i asesu newidiadau i fioleg y pridd.

Mae Sam, sy'n un o fentoriaid Cyswllt Ffermio, wedi ymddiddori ers tro mewn pridd ac iechyd y pridd, ond cwrs iechyd y pridd ar-lein a gynhaliwyd gan Dr Elaine Ingram, arbenigwraig ar ficrobioleg y pridd a gydnabyddir yn rhyngwladol oedd ei gatalydd i gyflwyno cais am Gyllid Arbrofi Cyswllt Ffermio.

Daw'r prosiect i ben ym mis Chwefror 2025 pan fydd y canlyniadau'n cael eu rhannu â ffermwyr eraill.



Sam Carey

CYLLID ARBROFI



Arbrawf Ilaeth yn edrych ar iechyd lloi ar fferm laeth yn Sir Benfro

Mae fferm laeth yn Sir Benfro sy'n lloia yn y gwanwyn yn cyflwyno system fwydo newydd ar gyfer lloi newydd-anedig, a chredir mai dyma'r arbrawf cyntaf o'i fath mewn buches ar raddfa fawr.

Mae Will ac Alex Prichard yn bwydo Ilaeth wedi'i wella a'i basteureiddio i'w lloi yn ystod 10 diwrnod cyntaf eu bywydau yn hytrach na newid i laeth cyflawn neu laeth powdwr mewn cyfnod byr.

Mae gwaith ymchwil wedi dangos bod bwydo Ilaeth aeddfed i loi ifanc yn gwella eu gallu i dreulio Ilaeth, ac mae'r buddion hynny'n parhau gan eu cadw'n iach ac yn eu galluogi i ffynnu wrth iddynt dyfu.

Roedd y teulu Prichard, sy'n cynhyrchu Ilaeth o'r fuches o 500 o wartheg sy'n lloia yn y gwanwyn, yn awyddus i arbrofi gyda'r system fwydo hon gyda'u buches eu hunain yn Escalwen, Treletert, gyda'r nod o wella iechyd a lles lloi.

Er bod buddion iechyd Ilaeth wedi'i wella a'i basteureiddio eisoes wedi cael eu profi mewn buchesi sy'n lloia drwy'r flwyddyn yn UDA a Chanada, credir mai dyma'r tro cyntaf i hyn gael ei dreialu mewn buches ar raddfa fawr sy'n lloia mewn bloc.

Hyd yn oed ar ôl ychydig oriau, mae'r anifail yn colli ei allu i amsugno gwrthgyrff – ceir gostyngiad dramatig o fewn 10 awr i enedigaeth, ac erbyn 20 awr wedi genedigaeth, mae'r gallu wedi diflannu'n llwyr.

Er mwyn canfod effeithlonrwydd y cynnyrch Ilaeth hwn, mae'r fferm yn profi gwaed y lloi sy'n cael eu geni yn Escalwen y gwanwyn hwn i ganfod lefelau gwrthgyrff. Mae statws imiwnoglobwlin y Ilaeth hefyd yn cael ei brofi cyn ac ar ôl iddo gael ei basteureiddio.

Os oes angen ei wella, mae hyn yn cael ei wneud i gynyddu'r gwerth BRIX i isafswm o 12.5%. Yna, mae'n cael ei fwydo i'r lloi yn ystod 10 diwrnod cyntaf eu bywydau.

Defnyddir offer refractometr gweledol i fesur BRIX yn y Ilaeth gan ei fod yn rhoi canlyniad ar unwaith, ond erbyn diwedd yr astudiaeth, bydd imiwnoglobwlin yr holl laeth wedi cael ei brofi gan ddefnyddio Prawf Imiwnodrylediad Rheidiol ym Mhrifysgol Caeredin.

Dywed y Milfeddyg Dr Ryan Davies, cyfarwyddwr

cwmni Veterinary Technical Consulting Ltd, sy'n darparu cyngor arbenigol ar gyfer y prosiect, y bydd hyn yn ein galluogi i bennu cywirdeb BRIX mewn Ilaeth i feintoli statws imiwnoglobwlin. "Yna, byddwn yn asesu hynny yn erbyn statws iechyd y lloi," meddai.

Mae cyfradd marwolaethau o ganlyniad i glefydau lloi newydd-anedig megis dolor rhydd, niwmonia, clwy'r bogail a chlwy'r cymalau, a'r defnydd o wrthfotigau yn cael eu monitro, ynghyd â chynnydd pwysau byw, gan bwysu lloi ar eu geni, yn 30-35 diwrnod oed ac wrth ddiddychu.

Nod y prosiect Arbroti yw datblygu gwell dealltwriaeth ynglŷn â sut mae ffermwyr gyda buchesi mawr sy'n lloia mewn bloc yn gallu cynhyrchu anifeiliaid iach, cynhyrchiol gydag ansawdd bywyd da yn gyson drwy wella iechyd lloi a gofal iechyd ataliol.

Mae anifeiliaid mwy cynhyrchiol yn golygu llai o allyriadau carbon deuocsid, gwell safonau lles anifeiliaid a lleihad yn y defnydd o wrthfotigau.

"Mae gallu cael gafael ar adnoddau ychwanegol ar adeg brysuraf y flwyddyn i ni wedi ein galluogi i fonitro canlyniadau ein camau gweithredu mewn modd mwy gwyddonol," meddai Will.

"Mae ariannu profion ar raddfa fawr yn dweud cymaint wrthym am yr hyn sy'n digwydd yn ein buches ein hunain, ac yn bwysicaf oll, pa ymddygiadau a phrotocolau sy'n arwain at welliannau gwirioneddol o ran iechyd y fuches a lleihau ein defnydd o wrthfotigau,"

Roeddent eisoes wedi gwneud enillion sylweddol o safbwynt iechyd lloi cyn dechrau'r prosiect hwn.

Roedd cyfradd marwoldeb cyfartalog dros bum mlynedd ymysg eu lloi wedi'u diddychu o 2018-2022 yn 45%, yn unol â'r cyfartaledd cenedlaethol o 47% - roedd y ffigur wedi gostwng i 17% erbyn 2023.

Gwelwyd gostyngiad yn y defnydd o Wrthfotigau Allweddol Bwysig (CIA) o'r flaenoriaeth uchaf o 1.98g/uned boblogaeth wedi'i chywirow (PCU) yn 2022 i sero yn y flwyddyn olynol.



Alex Prichard



Hyfforddiant ar-lein a hyblyg i helpu ffermwyr symud tuag at ffermio cynaliadwy

Mae Cyswllt Ffermio wedi lansio set newydd o fodiwlau ar-lein yn seiliedig ar arferion sy'n cynnal cynhyrchiant ac iechyd tir amaeth a da byw mewn ffordd gynaliadwy, i helpu ffermwyr Cymru wrth iddynt drosglwyddo i'r Cynllun Ffermio Cynaliadwy (SFS).

Bydd y gyfres achrededig o fodiwlau'n rhoi trosolwg i ffermwyr o gyfeiriad amaethyddiaeth yng Nghymru yn y dyfodol. Bydd y modiwlau hyn yn rhoi cipolwg ar sut i leihau, aildefnyddio ac ailgylchu mewnbynnau, maethynnau a gwastraff a byddant yn ymdrin â sawl pwnc yn ymwneud â thir amaeth a da byw.



Mae rhai o'r modiwlau'n cynnwys:

- Cynllunio rheoli maetholion: deall gwerth profi pridd a slyri a sut i gwblhau cynllun rheoli maetholion.
- Gwella ffrwythlondeb y pridd a chynyddu cynnyrch trwy gylchdroi cnydau, defnyddio tail gwyrdd, compostio, a thrin y tir cyn lleied â phosibl.
- Ymwrthedd i wrthfotigau: bydd y modiwl hwn yn rhoi arweiniad ar leihau'r defnydd o wrthfotigau ac atal ymwrthedd i wrthfotigau rhag lledaenu o fferm i fferm.
- Ymwrthedd anthelmintig: rhoi'r offer i ffermwyr ddeall sut i amddiffyn eu hanifeiliaid wrth leihau'r risg o ddatblygu ymwrthedd.
- Bydd cemegau a ddefnyddir i reoli plâu a chwyn yn dod o dan y chwyddwydr hefyd gyda modiwl sy'n ymdrin â dulliau Rheoli Plâu Integredig (IPM) sy'n osgoi defnyddio plaladdwyr neu chwynladdwyr synthetig.
- Rheoli Glaswelltir: deall sut i wneud gwell defnydd o laswellt yn eu systemau, sicrhau ansawdd porthiant gorau posibl i wella cyfraddau twf da byw.
- Lleihau Allyriadau Ammonia: edrych ar strategaethau i leihau allyriadau ar y fferm.



Pan fydd y rhai sy'n cymryd wedi cwblhau pob un o'r saith modiwl, byddant yn cael tystysgrif Gwobrau Lantra a fydd yn cael ei harbed yn awtomatig yn eu cyfrif Storfa Sgiliau a bydd cofnod ar gael i'w gweld neu ei lawr lwytho unrhyw bryd.

Mae'r modiwlau hyn ar gael ar unrhyw adeg a gellir eu cwblhau lle a phryd bynnag sydd fwyaf cyfleus i'r rhai sy'n cymryd rhan.

Er mwyn cael mynediad:

- Mewngofnodwch i'ch cyfrif BOSS
- Cysylltwch â'ch Swyddog Datblygu Cyswllt Ffermio lleol



Newidiadau i'r Isafswm Cyflog Amaethyddol yng Nghymru o 1 Ebrill 2024

Mae gan bob gweithiwr amaethyddol, garddwriaethol a choedwigaeth cyflogedig yng Nghymru (gan gynnwys gweithwyr a gyflogir gan gangfeistri ac asiantaethau cyflogaeth) hawl i gael o leiaf yr Isafswm Cyflog Amaethyddol.

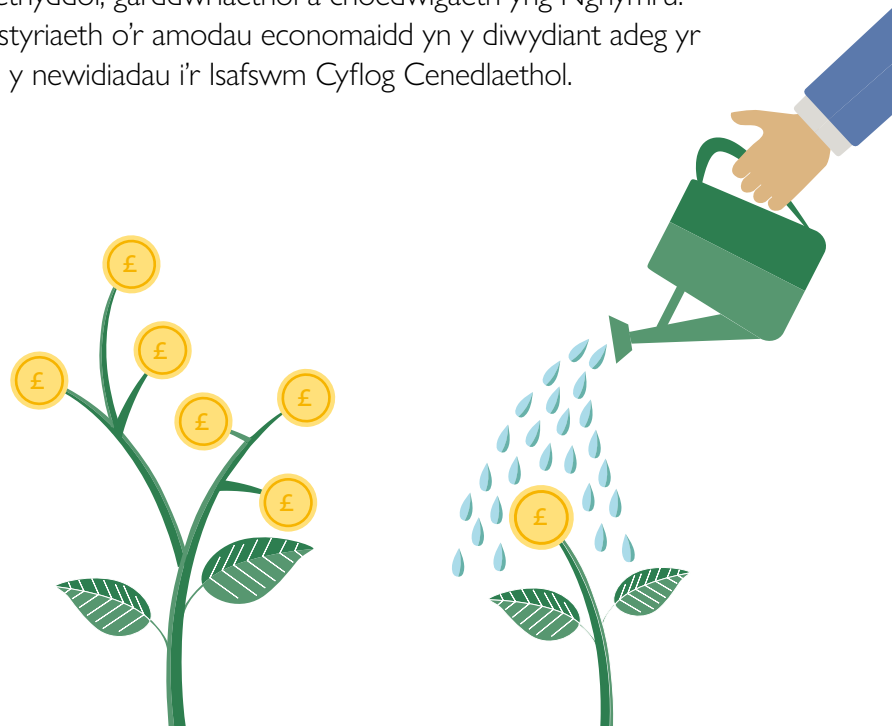
Mae Gorchymyn Cyflogau Amaethyddol (Cymru) 2024 yn disodli Gorchymyn 2023 sy'n golygu o 1 Ebrill 2024 ymlaen:

- Bydd cyfraddau isafswm cyflog uwch ar gyfer pob gradd o weithiwr.
- Bydd yr holl lwfansau (gan gynnwys lwfansau cŵn) yn cael eu cynyddu 8.5%.
- Bellach mae'r gyfradd goramser 1.5 gwaith yn fwy na chyfradd wirioneddol y gweithiwr amaethyddol fesul awr, yn hytrach na chyfradd fesul awr yr isafswm cyflog amaethyddol.

Mae'r bandiau oedran yng Ngraddau A a B y Gorchymyn wedi'u diwygio yn unol â'r newidiadau a wnaed mewn perthynas â'r Cyflog Byw Cenedlaethol y'i telir yn awr i weithwyr 21 oed a hŷn.

Argymhellwyd y cynnydd mewn cyfraddau cyflog gan Banel Cyngori Amaethyddol (PCA) Cymru, corff annibynnol a gadeirir gan Dr. Nerys Llewelyn Jones. Mae'r panel, sydd wedi bod yn weithredol ers 2016, yn cynnwys cynrychiolwyr o Undeb Amaethwyr Cymru, Undeb Cenedlaethol Amaethwyr Cymru, Unite a thri aelod annibynnol.

Yn ystod yr wyth mis diwethaf, bu aelodau'r PCA yn cynnal trafodaethau ar y newidiadau i gyflogau a thelerau ac amodau o dan y Gorchymyn. Ymgynghorwyd â rhanddeiliaid y diwydiant ar ei gynigion drafft cyn cyngori Gweinidogion Cymru ar argymhellion y Panel ar gyfer trefniadau isafswm cyflog a thelerau ac amodau cyflogaeth newydd i bob gweithiwr amaethyddol, garddwriaethol a choedwigaeth yng Nghymru. Tynnodd aelodau'r Panel ar eu harbenigedd a'u hystyriaeth o'r amodau economaidd yn y diwydiant adeg yr ymgynghoriad, yn ogystal â ffactorau allanol megis y newidiadau i'r Isafswm Cyflog Cenedlaethol.





Wrth groesawu'r Gorchymyn newydd, dywedodd Dr. Nerys Llewelyn Jones:

“Mae'r trefniadau newydd yn sicrhau bod pob gweithiwr amaethyddol yn cael cyflogau, lwfansau a thelerau cyflogaeth teg, a gaiff eu hadolygu'n rheolaidd, gan gyfrannu ymhellach at agenda iechyd a lles Llywodraeth Cymru drwy ddiogelu incwm aelwydydd, yn enwedig mewn cymunedau gwledig.

“Bydd y Gorchymyn yn helpu i sicrhau bod gyrfaoedd mewn amaethyddiaeth, garddwriaeth a choedwigaeth yn cael eu hystyried yn ddewisiadau hyfyw a chynaliadwy ar gyfer gweithwyr presennol a darpar weithwyr, a thrwy osod canllawiau clir i gyflogwyr, bydd Gorchymyn newydd Llywodraeth Cymru yn gwneud llawer i annog datblygu a chadw gweithlu sydd â sgiliau priodol yng Nghymru.

“Bydd hefyd yn sicrhau bod cyflogwyr yn trin pob gweithiwr yn briodol, gan gynnwys gweithwyr fferm a phrentisiaid sy'n gweithio yn y sector.

“Mae'n drosedd peidio â thalu o leiaf yr Isafswm Cyflog Amaethyddol i bob gweithiwr amaethyddol ac mae'n rhaid i bob cyflogwr gydymffurfio â'r gofynion a nodir yng Ngorchymyn 2024,” meddai Dr. Jones.

Mae'r cyfraddau isafswm cyflog a lwfansau a'r holl delerau ac amodau gofynnol eraill y mae gan weithwyr amaethyddol, gan gynnwys y rhai sy'n gweithio yn y sectorau garddwriaeth a choedwigaeth, hawl iddynt yn ôl y gyfraith wedi'u nodi yng Ngorchymyn Cyflogau Amaethyddol (Cymru) 2024. Mae gwybodaeth ac arweiniad manylach ar gael ar -

www.llyw.cymru/y-panel-cynghori-ar-amaethyddiaeth-cymru

www.llyw.cymru/cyflogau-amaethyddol-cyfraddau-tal-isaf





FARMING
connect
cyswllt
FFERMIO

GENETEG
GENETICS

Defnydd cyntaf yn y byd o genomeg mewn defaid yn gyrru diadelloedd Cymru i gyfnod newydd



Mae Cyswllt Ffermio a ffermwyr defaid Cymru yn arwain y blaen o ran technolegau newydd, gan mai eu Rhaglen Geneteg Defaid Cymru yw'r cyntaf i ddefnyddio gwerthoedd bridio genomeg ar lefel y byd.

Mae Rhaglen Geneteg Defaid Cymru a gyflawnir trwy Cyswllt Ffermio, yn gweithio gyda 100 o ddiadelloedd trwy Gymru ac yn casglu data perfformiad y diadelloedd, ac yn defnyddio'r data hwn i wella cynhyrchiant a phroffidioldeb y diadelloedd. Mae'r data a gesglir hefyd yn bwydo i dri phrosiect gwahanol sy'n sail i'r rhaglen geneteg.

Yn dilyn astudiaeth ddichonolrwydd a gwblhawyd gan ragflaenydd y Rhaglen Geneteg, Cynllun Hyrddod Mynydd Hybu Cig Cymru, cyflwynwyd gwerthoedd bridio genomeg i'r diadelloedd sy'n rhan o'r Rhaglen ym mis Mehefin 2023.

Trwy weithio ar y cyd ag Innovis, SRUC ac AHDB-Signet rhoddwyd mynediad at genodeipiau ychwanegol sydd wedi ehangu effaith a photensial y prosiect. Defnyddir data genomeg i wella gwerthoedd bridio bridiau mynydd ac ucheldir sy'n cael eu cynnwys yn y rhaglen.

Yr amcan yw cynyddu cywirdeb y ffigyrau perfformiad, yn arbennig o ran nodweddion sy'n cymryd mwy o amser i gael eu mynegi, fel hirhoedledd mamogiaid. Mae'n offeryn gwych hefyd i ragweld rhinweddau geneteg bridiau mamol yn gynnar yn eu hoes, ac wrth edrych ar nodweddion sydd ag elfen eneteg isel, fel goroesiad wŷyn.

Bydd y dull genomeg yn cynnwys defnyddio data a gasglwyd o aseinio rhieni trwy DNA a gwerthoedd bridio a gynhyrchir gan AHDB-Signet i gynhyrchu rhagwelyr genomeg sy'n fwy cywir a dibynadwy.

Gwnaed newidiadau hefyd i'r ffordd y mae'r mynegai tir uchel yn cael ei fynegi. Wedi ei ddatblygu'n wreiddiol gan y genetegydd Janet Roden, bydd y mynegai yn awr yn cael ei fynegi o ran cynrychioli rhinweddau economaidd merch hwrdd. Er enghraifft, bydd hwrdd gyda mynegai tir uchel o +£15.00 yn bridio merched y disgwylir iddynt fod yn +£7.50 yn fwy proffidiol yn flynyddol mewn cymhariaeth â hwrdd gyda mynegai tir uchel o £0.

Bydd y dull hwn yn ei gwneud yn haws i brynwyr hyrddod ragweld effaith ariannol prynu hyrddod a gofnodwyd ar eu diadelloedd.

Trwy ffrwyno grym geneteg a'i gyfuno â rheolaeth dda a gwneud penderfyniadau yn ofalus, gall ffermwyr defaid Cymru wella eu proffidioldeb a chynaliadwyedd eu diadelloedd am flynyddoedd i ddod.

Ymgeisiwch nawr i ddatblygu eich sgiliau a datblygu eich busnes...



FARMING
connect
cyswllt
FFERMIO

SGILIAU A
HYFFORDDIANT
SKILLS AND
TRAINING

Y dyddiad olaf i gyflwyno ceisiadau am gyllid at hyfforddiant yw **30 Tachwedd 2024** – peidiwch â cholli'r cyfle i gael y cymorth sydd ar gael!

Mae Cyswllt Ffermio yn cynnig ystod eang o gyrsiau gyda phwyslais ar y tir, ac mae llawer ohonynt yn cael eu hariannu 80%. Pe baech yn gobeithio gweithio'n fwy diogel gan ddefnyddio offer arbenigol fel llifau cadwyn ac offer symud pridd neu am gael gwybod rhagor am sut i reoli a gwneud y mwyaf o'r adnoddau naturiol ar eich tir mae gennym nifer fawr o gyrsiau ar gael i'ch helpu i wella eich sgiliau presennol a dysgu rhai newydd.

TIR - cyrsiau wedi eu hariannu 80% yn cynnwys:	Ffensio a gosod giatau
	Waliau Sych
	Rheoli mawndiroedd
	Rheoli coetir
	Rheoli rhywogaethau ymledol
	Defnyddio drôn a thechnegau mewn amaethyddiaeth
	Ymwybyddiaeth o lechyd a Diogelwch mewn Gweithrediadau Coedwigaeth a Choetir ar gyfer Perchnogion Tir
	Cyrsiau Agronomeg BASIS a FACTS
	Rheoli plâu
	Sgiliau Ymarferol ar gyfer Plygu Perthi
	Cynnal a chadw pyllau
Systemau glaswelltir	



TIR - Peiriannau ac Offer. Cyrsiau wedi eu hariannu 40% yn cynnwys:	Amrywiaeth o gyrsiau llif gadwyn
	Torwyr llwyni a pheiriannu malu coed
	Amrywiaeth o gyrsiau defnydd diogel a chwalu pla laddwyr
	Cyrsiau tractor, telegerbydau ac ATV
	Cwrs cloddiwr 360 gradd

Am restr lawn o'r holl gyrsiau hyfforddiant a ariennir sydd ar gael trwy raglen Cyswllt Ffermio ewch i:

<https://businesswales.gov.wales/farmingconnect/cy/busnes/sgiliau-hyfforddiant/cyrsiau-hyfforddiant>

Cofiwch y bydd angen i chi gwblhau Cynllun Datblygu Personol ac efallai y bydd raid i chi gwblhau modiwl e-ddysgu byr fel rhan o'ch cais.

Os oes arnoch angen rhagor o wybodaeth neu gyfarwyddyd ar sut i ymgeisio, cysylltwch â **03456 000 813** neu www.gov.wales/farmingconnect/cy/cysylltwch-ni



COMPOSTIO AR Y SAFLE - yr effaith ar Faetholion, Iechyd y Pridd a Chynhyrchu Cnydau

Gall defnyddio compost yn eich strategaeth reoli pridd gynyddu'r lefel o ddeunydd organig a gallu'r pridd i ddal dŵr yn sylweddol, gan sicrhau bod maetholion yn cael eu rhyddhau yn araf a chyson i'r cnydau, gan arwain at gynnydd hirdymor yn y cynnyrch.

CYNHYRCHU COMPOST

Mae compost wedi ei wneud gartref yn gwella gwead y pridd ac yn cynyddu amrywiaeth y pridd.

Mae rheolaeth briodol (o'r cynhwysion a rheoli'r pentwr) yn allweddol i gynhyrchu compost o safon uchel. Gall compost wedi ei wneud yn wael greu risg o lygredd, leihau'r maetholion gwerthfawr, a chyflwyno chwyn ac afiechydon i'r fferm.

Mae gan gompost y potensial i wella iechyd bron y cyfan o nodweddion y pridd a gall fod yn neilltuol o ddefnyddiol ar gyfer llyisiau uchel eu gwerth, ffrwythau a chnydau a ddiogelir.

CYNLLUN RHEOLI MAETHOLION

Mae Cynllun Rheoli Maetholion yn helpu i gael y maethiad cywir a dylid cynnal dadansoddiad pridd bob tair blynedd i fonitro ffrwythlondeb a chynnydd y pridd. Dylai'r dadansoddiad hwn ymdrin â pH, Ffosfforws, Potasiwm, Magnesiwm ac os dymunir y % o ddeunydd organig.

Pan fydd glaswellt a gwellt yn cael eu cyfuno i greu compost, gall gynnwys lefelau potasiwm sydd ddwywaith yn uwch na'r rhai a geir mewn tail ieir. Er mwyn cadw'r cynnwys potasiwm a'i atal rhag gollwng, argymhellir defnyddio gorchudd dros y pentwr.

Mae tail yn cynnwys lefel uwch o faetholion sydd ar gael yn rhwydd, nitrogen yn neilltuol, ac elfen organig sydd yn fwy tueddol o bydru. Mae'r nodwedd hon yn ei wneud yn fwy manteisiol wrth fwydo cnydau sydd ag angen cymharol fawr am faetholion.

Mae'r ddeddfwriaeth bresennol yn anelu at reoli mewnbynnau ar ffermydd a bydd tystiolaeth o gydymffurfio â'r rheoliadau hyn yn rhan gynyddol o ffermio wrth symud ymlaen.



Dysgwch ragor o'r modiwl e-ddysgu hwn:

Compostio ar y safle i'ch menter arddwriaethol ar BOSS!

Bydd arbenigwyr yn y pentref Garddwriaeth yn ystod y Sioe Frenhinol a gallant drafod eich heriau compostio gyda chi.