

Astudiaeth achos hanesyddol Ffrwythau Meddal – Mehefin/Gorffennaf 2020

TAFLEN GWYBODAETH

Casglu a Gwerthu

Wrth i'r planhigion ddwyn ffrwyth, ystyriwch eich cynlluniau ar gyfer cynaeafu pob cnwd.

- Mae hyn yn arbennig o bwysig os ydych yn casglu am y tro cyntaf fel dewis arall i Gasglu eich Hunain.
- Dylai'r casglwyr a neilltuir, os cânt eu hyfforddi'n iawn, adael cnwd llawer taclusach na'r cyhoedd, oherwydd byddant yn tynnu'r holl ffrwythau aeddfed y gellir eu graddio fel rhai dosbarth cyntaf neu ail ddosbarth neu rai na ellir eu gwerthu. Bydd hyn yn arwain at lai o wastraff a chanran uwch o ffrwythau y gellir eu gwerthu.
- Yn ogystal, bydd casglu, tynnu a gwaredu ffrwythau na ellir eu gwerthu (h.y. ffrwythau sy'n rhy aeddfed, afiach, wedi'u difrodi neu eu heintio a phlâu) o'r blanhigfa yn gwella glendid eich twneli i helpu i reoli plâu/clefydau, yn enwedig pryfed ffrwyth adain fannog.
- Er na fyddai o bosibl yn briodol cofnodi cynhyrchiant casglwyr unigol fel y byddech yn ei weld ar ffermydd mwy o faint, mae'n hanfodol treulio digon o amser yn hyfforddi eich staff ar sut i gasglu a graddio ffrwythau, yn enwedig os ydych yn gwerthu rhai gradd is fel cynnyrch eilaidd i wneud jam.
- Os ydy casglu ffrwythau yn newydd i chi ac mae'r cnwd yn cael ei dyfu ar ben byrddau, dylech ddarparu trolïau casglu i'r casglwyr. Trwy fuddsoddi ychydig, gallwch ddefnyddio trolïau y bwriadwyd eu defnyddio'n wreiddiol mewn twneli i wella cyflymder ac effeithlonrwydd eich casglwyr wrth gasglu cnydau dan orchudd ac yn yr awyr agored.
- Gellir defnyddio'r rhain hefyd i gludo planhigion wrth blannu, i gario offer pan fyddwch yn tynnu ymledyddion, yn teneuo brigdyfiant neu'n tynnu dail cnydau.
- Gall oeri (tynnu gwres y cae) hefyd fod yn her newydd os ydych yn gwerthu ffrwythau wedi'u casglu am y tro cyntaf. Dylech geisio sicrhau bod eich ffrwythau ar dymheredd o 10°C o leiaf neu, gorau oll, 5°C neu is o fewn awr o'u cynaeafu i gynnal ansawdd ac ymestyn oes silff y cnydau.
- Mae'n debygol y byddwch yn gallu gwerthu eich ffrwythau o fewn ychydig oriau, neu ar y mwyaf ddiwrnod neu ddau ar ôl eu cynaeafu. Ond pan fydd tywydd garw ac mae llai o ymwelwyr, bydd gallu tynnu gwres y cae a storio ffrwythau'n oer yn helpu i gynnal ansawdd a sicrhau parhad cyflenwad.
- Gall fod yn fuddiol ystyried rhentu oergelloedd trelar symudol, yn enwedig os ydych ond yn mynd i'w defnyddio am gyfnod cymharol fyr.
- Cofiwch ddiweddarau eich cyfrifon cyfryngau cymdeithasol i roi gwybod i'ch cwsmeriaid am yr hyn sydd gennych i'w gynnig, ac ystyriwch sut y gallwch barhau gyda rhannau eraill o'ch busnes – bydd caffis, llysiâu wedi'u casglu ymlaen llaw neu flodau parod hefyd yn ddeniadol i gwsmeriaid. O ran prisiau, peidiwch â bod ofn diweddarau eich prisiau ar gyfer tymor newydd, yn enwedig os ydych yn gwerthu cynnyrch sydd wedi'i gasglu'n barod. Gellir cynyddu prisiau i helpu i dalu costau ychwanegol casglu - cofiwch nad ydych yn cystadlu â'r archfarchnadoedd, rydych yn gwerthu cynnyrch gwahanol iawn!

Cnydau Eraill ar gyfer y Farchnad Casglu Eich Hunain



Ariennir gan
Lywodraeth Cymru
Funded by
Welsh Government



FARMING
connect
cyswllt
FFERMIO



Wrth i chi fynd trwy'r haf a gwneud cynlluniau ar gyfer y flwyddyn nesaf, gallech ddechrau meddwl am gnydau ar gyfer y flwyddyn nesaf. Mae nifer o gynhyrchion eraill yn cyd-fynd yn dda â'r model Casglu Eich Hunain a gallant ategu eich busnes.

Gall fod yn rhad plannu **india-corn**, ond gellir eu gwerthu am bris uchel, yn enwedig o ystyried y bydd eu gwerth lawer yn uwch na'r rhai a geir mewn archfarchnadoedd.

Gellid gwerthu **blodau haul**, tri am £1, am amrywogaethau sylfaenol.

Meddyliwch am ba fath o gwsmeriaid sy'n ymweld â'ch safle, a pha gynhyrchion sy'n debygol o fod yn ddeniadol iddynt. Gall cnydau eraill megis eirin Mair helpu i bontio cyfnodau cynaeafu, a gallant fod yn boblogaidd iawn hyd yn oed os byddwch yn eu tyfu mewn ardaloedd bach yn unig. Mewn cyferbyniad, mae cyrens duon a chyrens cochion yn debygol o fod yn llai deniadol, ond mae llawer o dyfwyr yn synnu ar faint o bobl sydd dal eisiau defnyddio cyrens i wneud *cassis*, hufen iâ a jeli cyrens cochion, felly maent yn gweld y ddau gnwd yn gwerthu'n dda iawn. Mae gan y ddau gnwd (yn enwedig y cyrens cochion) y fantais ychwanegol dros gnydau ffrwythau meddal eraill, os caiff y cyltifarau iawn eu plannu, y byddant yn aeddfedu'n gymharol hwyr, ac ar yr amod nad yw'r tymheredd ym mis Gorffennaf a dechrau Awst yn rhy uchel, byddant yn sefyll weithiau am wythnosau ac yn dal i fod yn werthadwy e.e. cyrens coch Rovado. Bydd mwy o gynhyrchion hefyd yn cynyddu gwariant cyfartalog pob cwsmer oherwydd bydd mwy o ddewis ganddynt. Dros y blynyddoedd diwethaf, mae llawer o dyfwyr wedi gweld bod cwsmeriaid yn hoffi ymweld yn amlach (sawl gwaith yr wythnos) a chasglu symiau cymharol fach o ffrwythau neu lysiau bob ymweliad. Sicrhewch fod gennych amrywiaeth dda o gnydau ar gael ar gyfer pob ymweliad drwy gydol y tymor cynaeafu.

Clefydau mewn Mefus

Mae'n bosibl y bydd llwydni powdrog i'w weld ar ddail, ymledyddion/stolonau, ac yn bwysicaf oll, ar ffrwythau aeddfed ac anaeddfed. Os ydych yn gweld ymylon y dail yn troi i fyny neu flotiau melyn neu borffor-frown ar arwyneb uchaf y dail, neu sborau llwydaidd ar arwyneb y ffrwythau (dde), defnyddiwch ffwngladdwr cyflym ei weithredu sy'n iachael ac yn amddiffynnydd (sylwer, os ydych yn defnyddio potasiwm bicarbonad cynwydd (cynnyrch megis Karma) mae'n iachael yn bennaf, felly bydd angen i chi ddefnyddio ffwngleiddiad ataliol yn fuan wedi hynny).



Mae tymheredd uwch yn cynyddu cyfradd ymlifiad dŵr planhigion er mwyn iddynt ymdopi â cholli mwy o ddŵr trwy drydarthiad o'r deiliach. O ganlyniad, bydd difrod i'r meinwe fasgwlaidd (sylem) o fewn y brigdyfiannau neu'r gwreiddiau, wedi'i achosi gan phytophthora, yn dechrau dangos i ddechrau fel darnau o dyfiant afreolaidd yn y planhigion cyn iddynt wywo a marw.

Plâu Mefus



Ariennir gan
Lywodraeth Cymru
Funded by
Welsh Government



FARMING
connect
cyswllt
FFERMIO



Gall poblogaethau llyslau gynyddu'n gyflym, hyd yn oed lle mae rhaglen Rheoli Plâu a Chlefydau yn Integredig effeithiol ar waith ac wedi bod yn gweithio'n dda. Os ydych yn gweld achosion lleol o lylslau, gallech ystyried eu hanwybyddu am nawr os lefelau isel iawn sydd (dylech barhau i fonitro fel bod modd i chi weithredu'n gyflym i atal halogiad i'r dail a'r ffrwythau) neu gallech drin yr ardaloedd sydd wedi'u heffeithio nawr.

Gall Thiacloprid (Calypso) fod yn effeithiol wrth reoli llyslau, ond dylech ei ddefnyddio'n gynnil oherwydd gall fod yn niweidiol i ysglyfaethwyr buddiol ac amharu ar eich gwaith Rheoli Plâu a Chlefydau yn Integredig. Mae'r un peth yn wir am Widdon Coch - dylech archwilio am achosion lleol ac ymateb iddynt yn gyflym; bydd eu trin yn gynnar yn cadw pethau dan reolaeth. Cerddwch drwy'r cnydau o leiaf unwaith yr wythnos, a monitro eich cnydau am unrhyw newidiadau.

Mewn tywydd poeth, gall Gwiddon Tarsonemid fod yn broblem. Mae'n annhebygol y byddwch yn gweld y gwiddon oni bai bod gennych lens llaw x20, ond bydd yn hawdd gweld y dail ifanc yn crychu ac yn cyrlio (dde); mae rhai cyltifarau megis Malling Centenary ac Elsanta yn arbennig o agored i niwed. Mae'r risg yn uwch os ydych wedi cario planhigion mefus a wnaed y llynedd neu wedi aildefnyddio bagiau neu gafnau sy'n cynnwys compost o'r llynedd.

Os ydych yn defnyddio *Neoseiulus (Amblyseius) cucumeris* i reoli thrips blodau'r gorllewin, bydd y rhain yn darparu rhywfaint o reolaeth dros widdon tarsonemid; fodd bynnag, mae cyfraddau cyflwyno'r gwiddon ysglyfaethus hyn lawer yn uwch ar gyfer gwiddon tarsonemid, felly mae'n debygol y bydd angen eu cyflwyno o leiaf ddwywaith, gyda bwch o 10-14 diwrnod rhwng y cyflwyniadau (yn unol â phresenoldeb poblogaeth gwiddon tarsonemid o rhwng 100 a 400 o widdon/m²).

Ar gyfer rheoli gwiddon coch yn lleol (ond dim ond mewn cnydau dan orchudd), gallai'r gwiddonladdwr Cyflumetofen (Nealta), sydd â bwch cynaeafu o 1 diwrnod, fod yn opsiwn defnyddiol. Caniateir ei ddefnyddio unwaith y flwyddyn; gall fod yn effeithiol yn erbyn holl gyfnodau symudol y pla hwn, a gall hefyd leihau nifer yr wyau. Fodd bynnag, gall gael rhywfaint bach o effaith andwyol ar *Orius laevigatus*, felly cadwch hyn mewn cof lle mae'r ysglyfaethwr hwn yn cael ei ddefnyddio i reoli thripsod rhosod a *rubus* mewn mefus.

Plâu Blodau

Wrth gerdded trwy'r cnydau yn rheolaidd, dylech archwilio'r blodau, gan daro blodau sydd ar agor yn ysgafn dros bapur gwyn.



Ariennir gan
Lywodraeth Cymru
Funded by
Welsh Government



FARMING
connect
cyswllt
FFERMIO



Mae'n bosibl y gwelir Chwilod Paill (dde) yn eich cynydau wrth iddynt fudo oddi wrth rēp had olew, a bwydo ar y paill. Mewn niferoedd isel, nid yw'n destun pryder, ond gall 5 – 6 ar bob blodyn arwain at ddifrod, felly mewn rhai amgylchiadau efallai y byddwch yn ystyried rhoi triniaeth.

Archwiliwch yn ofalus am Thripsod. Mae thripsod duon i'w gweld yn aml bellach mewn blodau mefus yn ystod ail hanner mis Mehefin a Gorffennaf h.y. thripsod rhosod a *rubus*. Maent yn sensitif i spinosad (Tracer), a gall Calypso fod yn gynnyrch defnyddiol, ond rheoli achlysurol yw'r defnydd gorau ohono. Mae defnydd dro ar ôl tro o'r pryfladdwyr hyn yn debygol o arwain at ymwrthedd.

Yn ogystal, mae angen spinosad i reoli pryfed ffrwythau adain fannog ac mewn rhai achosion i reoli lindys Tortrics (*Blastobasis* yn benodol) mewn mefus dan orchudd. Ar gyfer cynydau mefus awyr agored a mefus dan orchudd, dim ond 3 gwaith y flwyddyn y caniateir defnyddio'r pryfladdwr hwn, felly dylid defnyddio cyn lleied ohono â phosibl i reoli thrips i sicrhau bod digon o rowndiau spinosad yn weddill i reoli pryfed ffrwythau adain fannog.

Gall calypso hefyd fod yn addas ar gyfer rheoli lleol o Gapsidau (dde) neu Widdon Blodau – mae capsidau wedi dod yn broblem gynyddol arwyddocaol mewn rhai ardaloedd, yn enwedig lle mae nifer fawr o chwyn yn blodeuo ger agoriadau neu ochrau twneli ac yn gweithredu fel cronfa ar gyfer y pla hwn. Bydd capsidau yn dinistrio blodau ac yn gwneud tyllau mewn petalau, yn debyg i widdon blodau. Mae'r nymffod a'r rhai llawn dwf yn dechrau troi'n actif nawr; maent yn tueddu i hedfan tua 1-2m o'ch blaen wrth i chi gerdded i lawr y twnel. Arwyddion eraill fydd ffrwythau wedi'u hanffurfio (trwyn smwt).



Ffrwythau Cansenni

Gall gaeafau mwyn a gwlyb olygu nad oes oeri digonol ar gyfer rhai amrywogaethau *floricane*. Yn yr achos hwn, mae manteision amlwg o ddefnyddio planhigion newydd wedi'u tyfu mewn potiau neu fodiwlau sydd wedi cael eu storio'n oer dros y gaeaf gan luosogwr arbenigol, fel eu bod, erbyn cael eu plannu, wedi derbyn digon o oerfel i flaguro yn gyfartal fwy neu lai ar hyd eu *floricane*. Gall cyfres o nosweithiau rhewllyd ar ddiwedd y gwanwyn hefyd achosi nid yn unig colli blodau difrifol ond hefyd colli ffrwythau cynradd ac mewn rhai achosion, ffrwythau eilaidd. Mae difrod difrifol i *primocane* tymor presennol mafon, mwyar duon ac aeron hybrid, sy'n dwyn ffrwyth yn haf neu'r hydref, hefyd yn digwydd, a lle na thynnwyd tyfiant cyntaf primocane yn gyfan gwbl gan greu cansenni canghennog, wedi'u byrhau ar gyfer cynhyrchu ffrwythau'r flwyddyn nesaf, y mae eu meinwe fasnolaidd wedi'i pheryglu a rhisgl y cansenni wedi'i hollti gan gynnig safleoedd sy'n ddelfrydol i wybed cansenni mafon ddodwy wyau ac i Fusarium a chlwyr cansenni eu heintio yn ddiweddarach yn y flwyddyn.

Bydd cansenni sydd newydd eu plannu mewn swbstrad yn dwyn ffrwyth 70-90 diwrnod ar ôl eu plannu, sy'n llawer gynt ac yn fwy cyson na phlanhigion a dyfir mewn pridd. Os ydych yn gweld bod y cansenni mafon yn dechrau cyrraedd top eich twneli, gallwch ystyried clymu'r cansenni ar ongl o 45°, gan dynnu'r cansenni dros y llwybr cerdded i greu siâp tebyg i dwnnel. Gall fod yn demtasiwn torri'r tyfiant, ond gofawch beidio â chymryd gormod o flodau. Os ydych yn tyfu mewn potiau, efallai y byddai'n well peidio â rhoi mwy na 4 neu 5 o gansenni ym mhob pot pan fyddant yn dechrau dwyn ffrwyth, gan dynnu tyfiant newydd neu eu clymu â



Ariennir gan
Lywodraeth Cymru
Funded by
Welsh Government



FARMING
connect
cyswllt
FFERMIO



llynyn ar y naill ochr a'r llall.

Plâu Mafon

Mae niferoedd **Gwybed Cansenni Mafon** yn dal i gynyddu a dylid eu monitro drwy ddefnyddio trapiau. Nid yw defnyddio trapiau i gael gwared ar bob un ohonynt yn opsiwn, ac yn anffodus ar hyn o bryd nid oes plaladdwyr cwbl effeithiol ar gael; bydd y rhai sydd ar gael yn cael effaith niweidiol, rhai yn para am wythnosau, ar ymsefydlu a goroesiad ysglyfaethwyr buddiol o widdon a phryfed. Felly, dylid eu defnyddio fel chwistrellau wedi'u targedu yn unig lle gellir disgwyl i'r gwybed fod yn dodwy wyau. Mae cenedlaethau diweddarach fwy neu lai yn amhosibl i'w rheoli oherwydd yn aml nad oes modd i'r chwistrellu dreiddio trwy'r canopi deiliach a chyrraedd pob rhan o risgl y *primocane*, hyd yn oed mewn planhigfeydd awyr agored lle gellir chwistrellu naill ochr a llall y cnydau.



Un opsiwn yw cael gwared ar y casgliad cyntaf o sil fel nad oes *primocane* yn bresennol pan fydd y genhedlaeth gyntaf o wybed cansenni mafon yn codi o'r pridd yn y gwanwyn (Ebrill-Mai). Fodd bynnag, gall y dechneg hon adael ychydig o gansenni o hyd, felly efallai y bydd angen chwistrellu pryfladdwr *primocane* cyn gynted ag y bydd gwybed llawn dwf yn bresennol a'r trothwy ar gyfer rheoli wedi'i gyrraedd.

Gyda phlanhigion mafon cansenni hir a fydd yn cynhyrchu un cnwd ac yna yn cael eu palu o'r ddaear, tynnu tyfiant cyntaf ac weithiau ail neu drydydd tyfiant y cansenni yw'r norm, gan nad oes angen cario trwodd unrhyw *primocane*. Ni fydd angen ychwaith eu chwistrellu i reoli gwybed cansenni neu glwy cansenni.

Defnyddir trapiau yn eang hefyd i ddal **Gwybed Dail Mwyar Duon**; ers blynyddoedd lawer, maent wedi bod yn bla difrifol mafon *primocane* dan orchudd sy'n dwyn ffrwyth yn yr hydref a *primocane* sy'n dwyn ffrwyth ddwywaith, a rhai cyltifaruau mwyar duon di-drain. Yr arwydd cyntaf o'u presenoldeb yw blaenau dail yn cael eu troelli a'u hanffurfio wrth i'r larfâu fwydo. Gwneir y rhan fwyaf o'r difrod i flaen tyfu *primocane* cyltifaruau agored i niwed mwyar duon a mafon; mae hyn yn lleihau cyfradd tyfiant gyffredinol cansenni a dail, gall achosi colli blaenau cyffion, ac i nifer o ganghennau dyfu, sy'n eu gwneud yn anaddas i'w cadw am y flwyddyn ganlynol.

Mae **Llyslau Mafon Bach a Mawr** yn bresennol mewn cnydau dan orchudd a chnydau awyr agored. Maent i'w gweld yn bennaf yn bwydo rhwng y dail a phlygiadau dail sy'n datblygu pan fydd y *primocane* neu *floricane* yn dwyn ffrwyth. Arwyddion amlwg o'r pla yw melwlith disglair ar ddeiliach o dan y dail lle maent yn bresennol neu ar y tomwellt oddi tanynt.

Mae **Gwiddon Coch** llawn dwf, a'u hwyau, wedi cael eu gweld mewn cnydau dan orchudd a chnydau awyr agored, yn bennaf ar ochr isaf deiliach hynaf *floricane* a *primocane* tuag at y gwaelod a'r tu mewn i resi cnydau. Bydd cyflwyno ysglyfaethwyr (e.e. *Phytoseiulus* neu *Neoseiulus andersonii*) yn helpu i reoli'r pla hwn mewn cnydau awyr agored a chnydau dan orchudd.

Dylid monitro trapiau **Chwilen Mafon** yn ofalus nawr i benderfynu a fydd angen chwistrellu. Gellir sicrhau canlyniadau rhagorol trwy ddefnyddio thiacloprid (Calypso) ar flagur gwyrdd hwyr yn gyffredinol, ac eithrio mwyar duon.



Ariennir gan
Lywodraeth Cymru
Funded by
Welsh Government



FARMING
connect
cyswllt
FFERMIO



Clefydau Mafon

Mae **Clwyf Cansenni** yn parhau i fod yn broblem mewn llawer o blanhigion mafon sefydledig sy'n dwyn ffrwyth yn yr haf, gan achosi i lawer o'r *floricane* farw dros y gaeaf, neu i ddechrau blaguro ac yna darfod rhwng y cyfnod hwn a chyfnod eu cynaeafu. Fe'i gwelir oherwydd rheolaeth annigonol o wybed cansenni, rhew diwedd yr hydref a diwedd y gaeaf a difrod ffisegol i flagur nodol a rhisgl *floricane*. Os ydych yn cael trafferth rheoli gwybed cansenni mafon a/neu glwy cansenni, trafodwch eich opsiynau posibl nawr gyda'ch ymgynghorydd ffrwythau ADAS.

Gwelir cyrff sborau **Cawod Goch Mafon** ar arwynebau uchaf (gweler y llun gyferbyn), ac yn fwy diweddar ar arwynebau isaf deiliach *floricane*, a bellach mewn rhai achosion *primocane*. Adeg hon o'r flwyddyn, y symptomau a welir fel arfer fydd smotiau melyn suddedig ar arwyneb uchaf dail cyflawn. Mae'r rhain wedyn yn newid i gyrff sborau oren / melyn llachar. Os yw'r tywydd yn wlyb ac yn gynnes, gall cawod goch heintio'r calycs neu hyd yn oed drwpledau ffrwythau. Gall heintio'r deiliach droi mor ddifrifol fel bod y *primocane* yn colli eu dail cyn pryd ar ddechrau'r hydref, gan leihau gwydnwch y cansenni at y gaeaf. Mae modd rheoli rywfaint gamau cynnar yr haint gan ddefnyddio myclobutanil (Systhane 20EW) mewn cnydau awyr agored a chnydau dan orchudd, deirgwaith y flwyddyn, rhaid aros 14 diwrnod cyn y caniateir cynaeafu, neu ddefnyddio boscalid + pyraclostrobin (Signum - mae EAMUs yn caniatáu ei ddefnyddio mewn cnydau awyr agored a chnydau dan orchudd, deirgwaith y flwyddyn mewn cnydau dan orchudd, ddwywaith y flwyddyn mewn cnydau awyr agored, gyda'r ddau mae'n rhaid aros 3 diwrnod cyn y caniateir cynaeafu) neu azoxystrobin (Amistar) (cnydau awyr agored a chnydau dan orchudd EAMU), ddwywaith y flwyddyn, rhaid aros 7 diwrnod cyn y caniateir cynaeafu. Sylwer na ddylid defnyddio azoxystrobin pan fo'r tymheredd yn uchel (gweler y label ac EAMU). Bydd sicrhau bod cnydau mewn twneli a thai gwydr wedi'u hawyru'n dda i leihau lleithder cymharol a thymheredd, yn enwedig dros nos, hefyd yn lleihau datblygiad a lledaeniad y clefyd. Yn achos amrywogaethau mafon sy'n dwyn ffrwyth yn yr hydref ac sy'n hynod agored i'r clefyd, gall gwella cylchrediad yr aer a lleihau'r lleithder cymharol o amgylch y canopi dail isaf hefyd helpu trwy ddefnyddio llinellau dyfrhau diferu ar wyneb y pridd a pheidio â lledaenu dŵr o ddiferwyr dros deiliach isaf cansenni lle mae'r llinellau dyfrhau wedi'u gosod uwchben wyneb y pridd neu gompost (mae hwn hefyd yn opsiwn ar gyfer lleihau heintiau clwy cansenni ar waelod cansenni). Yn ogystal, mae rhai tyfwyr yn tynnu'r deiliach isaf oddi ar gansenni hyd at uchder o 20-30 cm ym mis Gorffennaf.



Mae pydredd gwreiddiau **Phytophthora** hefyd yn dechrau cael ei weld bellach mewn cnydau wrth i'r dail ddatblygu'n llawn ac mae colli gwreiddiau yn dechrau cael effaith andwyol.



Ariennir gan
Lywodraeth Cymru
Funded by
Welsh Government



FARMING
connect
cyswllt
FFERMIO





Ffrwythau Llwyni

Plâu

Gall cenbryfed fod yn broblem o hyd mewn rhai cnydau os na reolwyd eu camau ymlusgo â thiacloprid (Calypso). Os na chawsant eu rheoli'n ddigonol yn gynharach yn y tymor tyfu, gall lindys gwyfynod tortrics bellach wneud difrod sylweddol mewn llus. Felly, mae'n bwysig parhau i fonitro cnydau am lindys tortrics afalau brown golau a gwyfynod tortricsod eraill. Yn ogystal, dylid archwilio cnydau cyrens duon, cyrens cochion ac eirin Mair yn rheolaidd am arwyddion cyntaf larfâu'r **Llifbryf** yn bwydo. Dylid archwilio dail isel a thuag at ganol y llwyni am ddifrod bwydo a'u trin yn ôl yr angen. Gall difrod gan lyslau, gan ddibynnu ar y cnwd a'r rhywogaethau lyslau dan sylw, hefyd achosi pothelli coch ar ddail a choesau, eu troelli a'u melynu.

Clefydau

Dylid monitro am **Glywf Smotiau**, yn enwedig mewn amrywogaethau sy'n agored i niwed megis Ben Hope. Mae **Pydredd Llwyd** bob amser yn risg i gnydau cyn cynaeafu, yn enwedig pan fo'r tywydd yn newidiol a thamp. Gellir rheoli Pydredd Llwyd yn well trwy dorri gwair tramwyfeydd lle mae chwyn yn dechrau cynyddu mewn uchder, gan y bydd hyn yn cynyddu'r lleithder a'r risg y bydd Pydredd Llwyd yn datblygu. Dylai fod **Llwydni Powdrog** mewn eirin Mair wedi cael ei drin â chwistrellu arferol, ond dylech fonitro'r cnwd, yn enwedig pan fydd y tymheredd yn dechrau codi.

Gall **Anthraxose Llus** fod yn fwy amlwg ar ôl i ffrwythau dyfu ac aeddfedu. Bydd y ffrwythau yn suddo ac yn crychu ym mhen y blaguryn wrth iddynt aeddfedu. Dylai rhaglenni ffwngladdwr effeithiol wrth iddynt flodeuo leihau'r risg. Lle mae'r cnwd yn cael ei becynnu, gwnewch yn siŵr bod y ffrwythau yn cael eu hoeri cyn gynted â phosibl ar ôl eu cynaeafu.

Ffrwythau Meddal – Gorffennaf

Gweithgareddau Diwedd y Tymor

Efallai y byddwch yn ystyried gaeafu cnydau ar gyfer y tymor newydd, ond anaml bydd y rhain yn diwallu disgwyliadau ac ar yr un pryd maent yn gur pen o ran cario plâu a chlefydau drosodd, er y gall mafon sydd wedi'u gaeafu fod yn opsiwn rhatach na phrynu planhigion newydd. Gellir gollwng toeau twneli i osgoi gwres a thymheredd amrywiol, er y dylech barhau i fwydo'r planhigion i sicrhau y bydd digon o aildyfiant.



Ariennir gan
Lywodraeth Cymru
Funded by
Welsh Government



FARMING
connect
cyswllt
FFERMIO



Clefydau mewn Mefus

Llwydni Powdrog

Bydd hyn yn broblem ailadroddol o nawr ymlaen, felly byddwch yn barod ar gyfer rhaglen chwistrellu wythnosol o dan dwneli. Gall coesau blodau a ffrwythau gael eu heffeithio, nid dim ond y dail mwy o faint. Gall ymledyddion ar ben byrddau fod mewn perygl penodol oherwydd gall y chwistrellwyr beidio â'u cyrraedd ac maent yn lleoliadau delfrydol i glefydau ddatblygu. Tynnwch yr ymledyddion yn rheolaidd i sicrhau bod llai o safleoedd cynhyrchu sborau cefndir. Yn yr un modd, gall cnydau sydd bron â gorffen hefyd fod yn fygythiad, a bydd angen parhau i'w chwistrellu. Gall Amistar a Charm fod yn effeithiol ac yn gydnaws â rhaglenni Rheoli Plâu a Chlefydau yn Integredig.



Plâu Mefus

Gall Gorffennaf ac Awst fod yn fisoedd pwysig ar gyfer cadw llygad ar weithgarwch plâu wrth barhau gyda'ch bioreolaethau mewn cnydau 60 diwrnod a chnydau bythol ffrwytho. Er y bydd ysglyfaethwyr brodorol yn cynyddu, bydd eu niferoedd o hyd yn llai na niferoedd y plâu, felly cadwch lygad craff ar amodau.

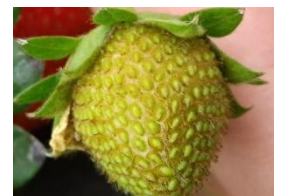
Gall **Thripsod**, gan gynnwys **Thripsod Rhosod**, barhau i fod yn broblem. Gall y rhain fudo yn eu niferoedd (yn enwedig os bydd cynaeafau mewn caeau cyfagos yn tarfu arnynt) a gallant arwain at aeron gwyrdd yn troi'n frown. Cadwch lygad am y rhain yn wythnosol, a chwistrellu os gwelwch 3 neu fwy ar bob blodyn (e.e. Tracer). Gellir defnyddio Flipper hefyd o dan EAMU (3418/19), ond mae angen defnyddio hwn mewn dŵr meddal i wneud hydoddiant clir pan gaiff ei gymysgu (mewn dŵr caled, bydd yn ffurfio daliant cymylog). Os ydych mewn ardal dŵr caled, gallwch ddefnyddio cyflyrydd dŵr nad yw'n asidio (e.e. Align gan Intercrop) neu ddŵr glaw wedi'i gasglu.

Gall *Amblyseius* fod yn effeithiol iawn i'w rheoli, ond mae angen defnyddio niferoedd mawr ohonynt, tua 2 ar bob planhigyn. Gall y rhain fod yn arbennig o effeithiol mewn planhigion bythol ffrwytho, gan ei bod yn haws i boblogaethau ymsefydlu mewn cnwd tymor hwy. Bydd *Amblyseius* yn targedu larfâu yn unig, ond gall *Orius* hefyd fod yn effeithiol, ond mae angen tymheredd cynnes arnynt i ymsefydlu (cyfradd ataliol o 1-2 y m²). Os ydych yn defnyddio chwistrellau cemegol i reoli, mae'n well cadw'r rhain fel dewis olaf, gan y byddant yn aflonyddu ar eich rhaglen rheoli biolegol, yn enwedig *Orius*.



Thripsod rhosod a chwilod paill mewn pen blodyn

Bydd **Capsidau** yn parhau i Gronni drwy fis Gorffennaf i fis Awst. Mae'r rhai llawn dwf iau yn fach ac yn wyrdd llachar, ond maent yn ystwyth, a byddant yn sgrialu'n gyflym o'r golwg neu'n hedfan uwchben wrth i chi gerdded drwy'r cnwd. Y peth gorau yw cadw llygad am ffrwythau gydag ôl treulio arnynt fel arwydd o ddifrod. Gall y rhain fod yn anodd eu rheoli (yn enwedig mewn systemau Rheoli Plâu a Chlefydau yn Integredig), ond maent yn annhebygol o gael effaith sylweddol ar y cnwd yn gyffredinol.



Diffrod thripsod



Ariennir gan
Lywodraeth Cymru
Funded by
Welsh Government



FARMING
connect
cyswllt
FFERMIO



Yn aml mae **Pryfed Gwyn** yn cyrraedd safle mewn stoc newydd. Fel pryfed sugno, gall y rhain achosi i ddail droi'n felyn. Gall y melwlith maen nhw'n ei gynhyrchu fod yn achos llwydni du, a gall fod yn fector ar gyfer firysau/clefydau. Fodd bynnag, gellir eu rheoli'n effeithiol gydag *Encarsia* fel rhan o'ch rhaglen Rheoli Plâu a Chlefydau yn Integredig arferol.

Mae **Gwiddon Gwinwydd** yn dod yn broblem gynyddol drwy'r flwyddyn gron gyda gaeafau cynhesach, ac mae rhiciau nodweddiadol ar ddail yn un o'r symptomau. Archwiliwch o gwmpas gwreiddiau eich cnydau am larfâu, gan y bydd wyau yn deor ar ôl 10 diwrnod yn nymheredd yr haf. Gellir rheoli larfâu yn hawdd gyda chymwysiaid nematod - gellir defnyddio'r rhain naill ai fel dau dds cyfradd lawn ym mis Gorffennaf a Medi neu dds 40% yn fisol.

Gall Gwiddon Coch fod yn blâu parhaus, ond gellir eu rheoli'n hawdd gydag ysglyfaethwyr. Os yw'r poblogaethau yn uchel, gellir trin y rhain – gall gwiddonladdwr newydd gan Certis (Scelta) fod yn effeithiol.



Difrod capsidau



Pryfed gwyn ar ochr isaf deilen

Rheoli Chwyn mewn Mefus

Mae chwyn problemus megis helygllys, ysgall chwythu a chreulys yn ymledu yn hwyr yn y tymor; cadwch lygad am chwyn mewn twneli sy'n tyfu trwy mypex neu yn y slabiau, gan y bydd gennych gyfle da i reoli'r rhain ar ôl i chi dynnu'r dail. Bydd angen i chi hefyd feddwl am reoli chwyn wrth i chi dynnu'r croen oddi ar dwneli wrth symud i'r hydref. Gall chwyn a chwythir gan y gwynt gan gynnwys tafol, gwlydd a berwr lluosflwydd hefyd ymledu yn yr hydref a gollwng hadau rhwng slabiau. Nid oes unrhyw opsiynau rheoli cemegol ar gyfer chwyn mewn mefus, er y gellir defnyddio rhai cynhyrchion ôl-gynaeafu ar gyfer glanhau.



Gall creulys sy'n bwrw hadau ledaenu hadau i slabiau a fydd yn egino yn yr hydref, a bydd angen eu chwynnu â llaw yn y gwanwyn.

Chwynladdwyr Ôl-Gynaeafu ar gyfer Mefus			
Brand Nodweddiadol	Sylwedd Gweithredol	Cyfaint cymhwys	Sylw
Shark EAMU 0633/19	Carfentrazone ethyl (60 g/L)	0.4 L/ha	Wedi'i gymeradwyo ar gyfer cnydau cwsg neu cyn-blannu yn unig. Dylech ond defnyddio hyd at 0.8 l/ha y flwyddyn.



Ariennir gan
Lywodraeth Cymru
Funded by
Welsh Government



FARMING
connect
cyswllt
FFERMIO



Dow Shield 400 EAMU 1822/13	Clopyralid (400g/L)	0.5 L/ha	Mae EAMU yn berthnasol i'w ddefnydd yn yr awyr agored yn unig. Effeithiol iawn yn erbyn creulys ifanc, amranwen ac ysgallen y maes. Gall amharu ar gychwyn blodau. Dylech ond defnyddio hyd at 0.75 L/ha/y flwyddyn. Peidiwch â'i ddefnyddio ar ôl diwedd mis Awst
Laser	Cycloxydim (21% w/w)	2.25 L/ha	Ni fydd yn lladd pob math o laswellt. Darllenwch y label, mae angen gwlychwr arno.
Goltix 70 SC EAMU 2919/14	Metamitron (700g/L)	2.0 L/ha	Mae EAMU yn berthnasol. Yn dda ar gyfer ystod eang o eginblanhigion bychain (<2cm). Mae EAMU yn datgan y dylid ei ddefnyddio rhwng mis Medi a mis Tachwedd. Dylech ond defnyddio hyd at 3 L/ha/y flwyddyn.
Shrapnel	Phenmedipham (320 g/L)	3.0 L/ha	Gwahanol frandiau, label llawn, 0.9-3 L/ha. Cyfanswm am y flwyddyn, 3 L/ha. Cymysgedd da gyda Shield, trafodwch gyda chynghorydd. Anodd cael gafael ar gyflenwad weithiau.
Fusilade Max	Fluazifop-P-butyl (125g/L)	3.0 L/ha	Ni fydd yn lladd pob math o laswellt.
Centurion Max EAMU 3640/19	Clethodim (120 g/L)	0.8 (cynflodeuo) - 2.0 L/ha (ôl-gynaeafu)	Ar gyfer mefus, mafon a ffrwythau llwyni. Bydd yn lladd mwy o rywogaethau glaswellt na Fusilade Max neu Laser. Mae'n lladd glaswellt y rhan fwyaf o'r amser
Finalsan	Asid brasterog, asid perlagonig	170 L/ha	Mae cadw at y crynodiad cywir yn bwysig ar gyfer y chwynladdwr hwn. Mwyaf effeithiol ar eginblanhigion ifanc. Peidiwch â'i ddefnyddio ar ôl diwedd mis Awst

Mafon a Ffrwythau Cansenni

Mae llawer o gnydau cansenni yn cyrraedd diwedd eu cyfnod cynhyrchu, felly gallwch ddechrau cynllunio ar gyfer y flwyddyn nesaf. Mae mwyar duon wedi bod yn arbennig o boblogaidd, felly efallai yr hoffech ystyried cynnwys y rhain fel rhan o'ch plannu'r flwyddyn nesaf. Mae amrywogaethau ffrwythau mawr, megis Loch Ness ac Obsidian, llawn cystal â mwyar duon gwrychoedd - a gellir cymysgu'r rhain â chnydau mafon i hybu diddordeb cwsmeriaid ac ymestyn y tymor, yn dibynnu ar yr amrywogaeth a ddewisir.

Os ydych yn bwriadu gaeafu cansenni, dylech geisio tynnu'r cansenni sydd wedi dwyn ffrwyth wrth eu teneuo i dair cansen newydd mewn pob pot. Gellir gollwng y to, ond parhewch i'w bwydo i gynnal y cansenni newydd a rhowch gynhaliad ffisegol iddynt trwy glymu cansenni newydd lle bo angen. Efallai y bydd angen i chi docio'r cansenni ar ôl iddynt

orffen tyfu'r tymor hwn i sicrhau nad ydynt yn ymestyn uwchlaw eich dellt oherwydd gallant gael eu difrodi yng ngwyntoedd cryfion yr hydref a'r gaeaf

Gall glaw trwm ar gansenni nad ydynt dan orchudd gleisio'r ffrwythau, gan arwain



Ariennir gan
Lywodraeth Cymru
Funded by
Welsh Government



FARMING
connect
cyswllt
FFERMIO



at ddatblygiad Pydredd Llwyd. Gall haul cryf hefyd hybu tyfiant blew mân ar yr aeron (yn enwedig mewn Octavia). Yn y ddau achos, dim ond wyneb allanol y ffrwythau fydd yn cael ei heffeithio.

Plâu a Chlefydau Mafon

Gall dail brith, gydag ochrau isaf gwyrdd tywyll yr un peth, fod yn arwydd o **widdon dail a blagur mafon**, a gall y rhain hefyd drosglwyddo firysau. Yn gyffredinol, maent i'w gweld yn broblem i wreiddiau noeth mewn stoc, ond nid oes ateb hawdd ar gyfer hyn.



Monitrowch eich cnydau am **glwy cansenni** mewn cnydau nad yw eu dail na'u ffrwythau'n datblygu'n iawn, ac os ydych wedi cael problemau gyda gwybed cansenni yn gynharach yn y tymor. Yn yr un modd, gallai fod symptomau cawod goch mafon a chlwy sbardunau yn ymddangos ar gansenni.

Cawod Goch Mefus

Clwy Sbardunau

Difrod Lwydni Blewog ar Ddail a Ffrwythau Mwyar Duon



Er nad yw'n broblem clefyd, byddwch yn wylidwrus am unrhyw arwyddion o ddifrod gan chwynladdwyr yn eich cansenni, yn enwedig os gallai fod ledaenu o gnydau â'r cyfagos sy'n cael eu chwistrellu ddiwedd tymor â glyffosad – gall hyn fod yn arbennig o heriol oherwydd gall gwreiddiau amsugno glyffosad ac achosi problemau yn nes ymlaen neu dymor nesaf.

Ffrwythau Llwyni

Mae rheoli chwyn mewn ffrwythau llwyni bellach yn dod yn bwysig oherwydd gallant fod yn ffynonellau sylweddol o greulys, ysgall, helyglys a chwyn eraill sy'n cael eu chwythu gan y gwynt. Dylid bellach dynnu chwyn â llaw, neu gan ddefnyddio peiriant torri clawr. Gellir defnyddio glyffosad wedi'i anelu'n ofalus (e.e. Roundup Powermax - EAMU 1316/14, ymhlith eraill) ar ôl cynaeafu, gyda Dow Shield (EAMU 1629/16) yn cael ei ganiatáu hyd at 31 Awst. Gellir dechrau tocio yn y gaeaf ar ôl i'r llwyni golli eu dail. Dylid tynnu unrhyw bren marw o ganol y llwyn i ganiatáu golau i mewn ac i'r coed newydd dyfu trwodd.

Ymwadiad

Gwneir pob ymdrech i sicrhau bod yr wybodaeth a'r argymhellion yn y nodiadau hyn yn gywir. Bob tro y byddwch yn defnyddio cemegion diogelu cnydau, dylech wneud hynny yn unol â'r argymhellion sydd wedi'u nodi ar y label, a dylech ddarllen yr argymhellion hynny cyn chwistrellu. Efallai na fydd rhai o'r plaladdwyr a grybwyllir yn y nodiadau hyn yn cael eu cefnogi gan argymhellion y label



Ariennir gan
Lywodraeth Cymru
Funded by
Welsh Government



FARMING
connect
cyswllt
FFERMIO



i'w defnyddio ar gnydau pwmpenni ond fe'u caniateir drwy'r Estyniad o Ganiatâd ar gyfer Mân Ddefnydd (EAMU) yn y DU o dan 'Y Trefniadau Hirdymor Diwygiedig ar gyfer Ymestyn Defnydd (2002)'. Yn yr achosion hyn, ar gyfrifoldeb y defnyddiwr ei hun y mae defnyddio'r plaladdwr. Mae'r cyfeiriadau at gymeradwyaethau ar labeli ac EAMUs ar gyfer defnyddio plaladdwyr ar gnydau pwmpenni yn gywir adeg ysgrifennu'r wybodaeth hon. Gall y rhain gael eu newid a gallai cymeradwyaeth gael ei thynnu'n ôl ar unrhyw adeg. Cyfrifoldeb y tyfwr yw gwirio cymeradwyaethau cyn defnyddio plaladdwyr. Os oes unrhyw amheuaeth, dylai tyfwr ofyn am gyngor gan gynghorydd BASIS cymwysedig.



Ariennir gan
Lywodraeth Cymru
Funded by
Welsh Government



FARMING
connect
cyswllt
FFERMIO



GARDDWRIAETH
HORTICULTURE